
SCHOOLPLAN

2007-2011



Constantijnschool
Braakmansdijk 7
7462 LX RIJSSEN
Tel.: 0548 – 540799
Fax: 0548 – 540861
Website: www.constantijnschool.net
Email: info@constantijnschool.net

Indeling Schoolplan 2007-2011

Voorwoord en inleiding	4
1. De opdracht van onze school	8
1.1. Inleiding	8
1.2. Positionering	8
1.3. Schoolbeschrijving en geschiedenis	11
1.4. De visie van de school	11
1.5. Positionering van de school en geformuleerde visie	13
1.6. Strategische keuzes	14
1.7. Consequenties voor de meerjarenplanning	15
2. Onderwijskundige vormgeving	15
2.1. Inleiding	15
2.2. Wettelijke opdracht van het onderwijs	15
2.2.1. Ononderbroken ontwikkeling	15
2.2.2. Brede ontwikkeling	16
2.2.3. Burgerschap en integratie	17
2.2.4. Sociale veiligheid	19
2.3. Kerndoelen	20
2.4. Kinderen die extra zorg behoeven en Leerling-gebonden financiering	24
2.5. Onderwijs aan langdurig zieke kinderen	25
2.6. Consequenties voor de meerjarenplanning	26
3. Personeelsbeleid	26
3.1. Inleiding	26
3.2. Personeelsbeleid in samenhang met onderwijskundig beleid	27
3.3. Professionalisering	27
4. Organisatie en beleid	28
4.1 Organogram Constantijnschool	28
4.2 Communicatie	29
4.2.1. Intern	29
4.2.2. Externe gerichtheid	29
4.2.3. Contacten met ouders	29
4.3 Inzet van middelen	30
4.4 Schooladministratie en schoolprocedures	30
4.5 Sponsoring	31
5. Kwaliteitszorg	31
5.1 Inleiding	31
5.2 Voorwaarden voor onze kwaliteitszorg	31
5.3 De inrichting van onze kwaliteitszorg	32
5.3.1. Schoolplancyclus	32
5.3.2. Jaarplancyclus	34
5.3.3. Kwaliteitskaartencyclus	35
5.3.4. Evaluatie schoolplan	35
5.4 Consequenties voor de meerjarenplanning	36

6. Meerjarenplanning	36
6.1 Inleiding	36
6.2 Veranderingsonderwerpen en resultaten	36
6.3 Overzicht onderwerpen in de schoolplanperiode 2007- 2011	37
6.3.1. Veranderingsonderwerpen schoolplanperiode	37
6.3.2. Aandachtsonderwerpen schoolplanperiode	38
6.4 Meerjarenplanning 2007 – 2011	39

Voorwoord

Met dit schoolplan voldoen wij aan de wettelijke verplichting tot het opstellen van het schoolplan voor de periode 2007-2011.

Dit schoolplan is ontwikkeld door de directie/IB (staf) van de Constantijnschool in nauwe samenwerking met het team van leerkrachten. Op 26 maart heeft het team, samen met de directie en de IB, op Het Rheins in Enter nagedacht over het onderwijs op de school.

Met behulp van diverse meetinstrumenten hebben we een sterke / zwakte analyse opgesteld die ons in staat stelt om gestructureerd en kritisch te kijken naar ons zelf. Tevens hebben we getracht te anticiperen op de maatschappelijke ontwikkelingen die op dit moment spelen. We denken daarbij in het bijzonder aan de ontwikkelingen rondom "Passend onderwijs". Zie ook bladzijde 13.

Verbeterpunten en maatschappelijke tendensen, die passen binnen onze visie, hebben we geprobeerd om te zetten in actiepunten voor de komende schoolplanperiode.

Aan de hand van dit schoolplan zullen we elk jaar het jaarplan opstellen. Elk jaar zal het jaarplan geëvalueerd worden. Deze evaluatie, maar ook nieuwe ontwikkelingen kunnen leiden tot aanpassing of aanvulling van het beleid. Op deze wijze zorgen we ervoor dat het schoolplan realistisch en werkbaar blijft. Dit geldt als vanzelfsprekend ook voor de vier daaruit voortvloeiende jaarplannen.

Op deze plaats willen we alle betrokkenen bedanken voor hun inzet bij het tot stand komen van dit schoolplan.

Kijkend naar de komende 4 jaar mogen we het vertrouwen uitspreken dat we het schoolplan als totaal team van de Constantijnschool tot uitvoer mogen gaan brengen.

Teamleden zijn allen in ontwikkeling. Net als bij de leerlingen van onze school geldt bij hen ook een verscheidenheid in hun ontwikkeling als professional; tevens hebben zij een diversiteit aan gaven en talenten. We willen dit plan samen uitvoeren, dat betekent dan ook dat we elkaar tot een hand en een voet willen zijn.

Juni 2007
Directie Constantijnschool

Inleiding

Doel schoolplan

Dit schoolplan is het beleidsdocument, waarin we aangeven welke keuzen we voor de nabije toekomst van het onderwijs op onze school hebben gemaakt. De algemene doelen van onze school (de visie) hebben we vertaald naar de dagelijkse praktijk. We beschrijven hoe we ons onderwijs in willen gaan richten, welke materialen we daarbij gebruiken en hoe we dat organiseren. De kerndoelen zijn mede bepalend voor ons onderwijs.

Dit schoolplan is tot stand gekomen n.a.v. een nauwgezette analyse van een aantal documenten, onderzoeken en een trendanalyse in februari 2007. Na een periode van overleg en bijstelling is dit plan voorgelegd aan het bevoegd gezag en vervolgens aan de medezeggenschapsraad. In dit plan willen we duidelijk maken hoe we ons de komende jaren willen ontwikkelen. We geven aan hoe we de kwaliteit van ons onderwijs bewaken en welke verbeteringen we op grond van de interne analyse willen aanbrengen in de nabije toekomst.

Het schoolplan geeft aan bestuur, team en ouders duidelijkheid over wat we willen bereiken met het onderwijs op onze school en hoe we dat dagelijks vorm geven.

Samenhang in het schoolplan

Het schoolplan van onze school bestaat uit verschillende onderdelen. Het spreekt voor zich dat deze onderdelen een grote mate van samenhang vertonen. Alle beleidsuitspraken die in het schoolplan zijn opgenomen en de daaruit voortvloeiende activiteiten zijn gebaseerd op de visie van het schoolteam, gedragen door de ouders en vastgesteld door het bestuur. Om samenhang te waarborgen en ons niet te verliezen in details hebben we op basis van onze visie een beperkt aantal strategische keuzes gemaakt. Deze keuze zijn gekoppeld aan ons statement:

De Constantijn: "In een goede sfeer, leer ik meer!"

De hoofdonderwerpen waar we aan willen gaan werken om het leren in een goede sfeer nog verder vorm te geven zijn de volgende:

1. We zijn een school die werkt vanuit een leerstofjaarklassensysteem met adaptieve kenmerken. Er wordt op school veel kennis aangeboden en er wordt door de kinderen veel geleerd. Zowel qua kennis (cognitief) als qua werkhouding (o.a. huiswerk) doen onze kinderen het goed in het Voortgezet Onderwijs. Die sterke kant van ons onderwijs willen we niet loslaten. De adaptieve kenmerken vertalen zich o.a. in het gegeven dat we niet alleen vanuit het leerstofaanbod denken maar ook vanuit onze observaties vorm en inhoud willen geven aan het onderwijs. Dat vertaalt zich in de onderbouw o.a. door het implementeren van schatkist en het werken met een kleine (instructie) kring. Daarnaast willen we aan het einde van de schoolplanperiode vanuit het zaakvakonderwijs meer ruimte geven aan kinderen om zelfstandig- en samen te werken vanuit opdrachtkaarten. In de groepen 3, 4 en 5 willen we dat ook doen door de inzet van zelfontdekkende materialen. De digitale schoolborden zullen de komende jaren ook hun intrede doen bij ons op school en wij willen met deze borden de kwaliteit van de instructie vergroten zonder daarbij de leerling weer afhankelijk te maken van de leerkracht. Daarnaast zien we veel mogelijkheden deze borden in te zetten bij het zaakvakkenonderwijs. Ook uitgevers springen steeds meer in op het gebruik van digitale schoolborden en ontwikkelen software bij de methoden. Om zelfstandigheid, differentiatie in instructie, verwerking en zorg in de groep mogelijk te maken willen wij gaan werken met een takenkaart. Doelstelling daarbij

is ook dat wij kinderen meer eigenaar willen laten worden van hun eigen leerproces (zelfstandig werken). Implementatie van bovengenoemde zaken willen we onder andere realiseren door middel van collegiale consultatie en de inzet van externe ondersteuning. Daarnaast is ons kwaliteitsbeleid zodanig opgezet dat we vroegtijdig bij kunnen sturen wanneer we ons doel niet lijken te gaan halen.

2. Vernieuwen van methoden voor Taal, Begrijpend lezen, Aardrijkskunde en Godsdienstonderwijs. Invoering van een LVS Sociaal Emotionele Ontwikkeling en een vragenlijst voor leerkrachten rondom hun welbevinden op school (zo mogelijk geïntegreerd).
3. Strategisch Beleidsplan PCPO Rijssen, (Zie doc. map PCPO Rijssen) waaronder Passend onderwijs. Recent zijn voorstellen door het Ministerie van OC&W geformuleerd betreffende de zorgplicht en passend onderwijs. Door deze ontwikkelingen staan we voor de uitdaging leerlingen met een beperking of handicap op te nemen in de school. Het Speciaal Onderwijs zal dan in toenemende mate de functie krijgen haar kennis, expertise en vaardigheden, via bijvoorbeeld hun ambulante diensten, in te zetten ter ondersteuning van leerlingen met een beperking of handicap in de reguliere basisschool.

In het hoofdstuk onderwijskundige vormgeving wordt een beschrijving gegeven van het huidige onderwijs op school. Daarbij is nagegaan op welke onderdelen dat nog niet voldoet aan de wettelijke eisen. Ook is nagegaan op welke punten het huidige onderwijs op de school wel of niet overeenkomt met onze visie op onderwijs. De verbeteringen zijn opgenomen in de meerjarenplanning in hoofdstuk 6.

Het personeelsbeleid op onze school houdt direct verband met het onderwijskundig beleid. In het Integraal personeels beleidsplan (zie doc. map PCPO Rijssen) wordt dit beleid uitvoerig beschreven. In dit verband (I.P.B) geven we aan welke personele consequenties verbonden zijn aan de plannen voor de periode 2007-2011. Ontwikkelen en bewaken van de kwaliteit van het onderwijs is een belangrijke opdracht van de school. In het betreffende hoofdstuk beschrijven we een cyclische werkwijze om dit te realiseren. (Zie H. 5)

Alle geplande veranderingen en de daarmee samenhangende financiële gevolgen worden kort samengevat in het hoofdstuk over de meerjarenplanning. Op basis van deze meerjarenplanning en de ontwikkelingen in de loop van de tijd wordt per jaar een gedetailleerd jaarplan uitgewerkt en uitgevoerd. Elk jaar zal bij het opstellen van de begroting nagegaan worden of de prioriteiten die gesteld zijn met betrekking tot de uitgaven overeenkomen met de doelen van het schoolplan. Dit is een gezamenlijke verantwoordelijkheid van het bestuur en de directie.

Het schoolteam heeft bouwstenen aangereikt voor de totstandkoming. Door de directie en de staf zijn gegevens verzameld, die duidelijk maakten, welke positie de school aan het eind van de vorige schoolplanperiode innam op de verschillende beleidsterreinen. Daarbij is gebruik gemaakt van de volgende gegevens:

- De evaluaties van de jaarplannen van de school, n.a.v. schoolplan 2003 – 2007
- Het RST rapport van de inspectie en mogelijke onderwerpen uit het inspectierapport van september 2006
- Risico inventarisatie (2006)
- De CITO groep 8 scores van 2002-2007
- De ouderenquête die aangeeft hoe de school gewaardeerd wordt. (2006)
- Trendanalyses vanuit het CITO LVS (2002 – 2006)
- Leerlingen enquête (2007)
- Uitkomst visie- en studiedag februari 2007

Op basis van deze gegevens en informatie over nieuwe en op handen zijnde ontwikkelingen heeft de directie met de staf een concept Schoolplan geschreven.

De directie en de IB heeft de richting aangegeven waarin de school zich zou moeten ontwikkelen door het vaststellen van de eerder genoemde strategische keuzes, één en ander binnen de kaders van het S.B.P. Het schoolteam stelt zich onder leiding van de staf (Directie, IB en Boco's) verantwoordelijk voor de uitvoering van dit schoolplan in de komende vier jaar. Het bevoegd gezag stelt zich door middel van de akkoordverklaring verantwoordelijk voor het ondersteunen en bewaken van hetgeen in het schoolplan is beschreven.

De Centrale Directie (CD) stelt zich garant voor het gericht inzetten van middelen voor het ondersteunen van dit schoolplan. De directie stelt de CD jaarlijks op de hoogte van de bereikte doelen door middel van een jaarverslag (maraps=managementrapportages)

Samenhang met de jaarplannen

De schoolgidsen en de jaarplannen in de periode 2007-2011 worden samengesteld op basis van de inhoud van het schoolplan.

In dit schoolplan verwijzen we naar de volgende documenten, die aanwezig zijn op onze school:

- Strategisch Beleidsplan
- Noodplan
- Formatieplan
- Arbo-beleidsplan (zie map PCPO)
- Kwaliteitszorgsysteem WMK-PO
- Integraal personeelsbeleidsplan (zie map PCPO)
- Schoolgids
- Zorgplan Weer Samen Naar School

Vaststelling

Het schoolplan is vastgesteld in de vergadering van het schoolteam d.d.

.....
directeur Constantijnschool

Het schoolplan is vastgesteld in de vergadering van de MR van de school d.d.

.....
voorzitter van de MR.

Het schoolplan is vastgesteld door het bestuur van de school d.d.

.....
Centrale Directie
F. Nawijn

1. De opdracht van onze school

1.1. Inleiding

Dit hoofdstuk is dragend voor ons werk in de komende schoolplanperiode. We verantwoorden hierin vanuit welke opvattingen het onderwijs verzorgd wordt. Deze opvattingen zijn gebaseerd op de gegevens verkregen op de teambijeenkomst, functioneringsgesprekken en stafbijeenkomsten waarin:

- de persoonlijke visies van de leerkrachten verbonden aan de school besproken zijn;
- conclusies, getrokken zijn uit de verzamelde gegevens met betrekking tot positionering van de school,
- informatie verstrekt is over nieuwe en te verwachten ontwikkelingen.

Het voorgaande allemaal passend binnen de kaders van het strategisch beleid, dat op bovenschools niveau is vastgesteld

Dit alles in samenhang met de identiteit en de onderwijskundige uitgangspunten van de school, zoals die verwoord is in de visie.

Op basis van deze visie zijn strategische keuzes gemaakt voor de komende schoolplanperiode. Deze zijn terug te vinden in paragraaf 1.6.

1.2. Positionering

Dit is een samenvatting van de analyse van de verzamelde gegevens in de afgelopen periode, op basis waarvan een SWOT (sterkte – zwakte analyse) gemaakt is. Daarnaast is op de studiedag aandacht besteed aan algemene onderwijsontwikkelingen en landelijke trends in het onderwijs.

Gegevens	Werkwijze	Conclusies
Evaluatie van de schoolplanperiode 2003-2007	Met directie/staf analyseren van de evaluaties van de afgelopen jaren en conclusies trekken	Vrijwel alle zaken uit de vorige schoolplanperiode zijn gerealiseerd. 1. Deze perioden gaan we vooral doorbouwen aan de doorgaande lijn van de onder- naar de bovenbouw. 2. Verder willen we optimaler gebruik maken van het computerprogramma LVS van Cito. 3. De methode “Uit de Kunst” is de afgelopen schoolplanperiode gekozen en zal in de nieuwe periode worden ingevoerd. 4. De POP voor leerkrachten is voorbereid en zal de komende periode effectief worden gemaakt. 5. Ten aanzien van ICT zal de oriëntatie op digitale schoolborden worden voortgezet met als doel te komen tot effectief gebruik daarvan. 6. Groepsbezoeken en collegiale consultatie zijn gestart, maar moeten meer gestructureerd worden en gekoppeld aan de schoolontwikkeling.
Leerlingenprestaties	Analyse van de leerlingenprestaties	Uit de resultaten van de Eindtoets Basisonderwijs en uit evaluatie van het Cito LVS (Trendanalyse en Dwarsdoorsnede) blijkt opnieuw dat onze resultaten op het gebied van begrijpend en studerend lezen niet op niveau liggen. Met name in de groepen 7 en 8. In een evaluatieverslag van onze huidige methode Goed Gelezen hebben wij helder en duidelijk beschreven waar volgens ons de hiaten liggen. We hebben toen maatregelen genomen door een extra methode te gebruiken en aangepaste stencillessen te gebruiken. Bij studievaardig-

		<p>heden gaat het onderdeel “hanteren van studieteksten” het beste. Dit is te danken aan onze aanpassingen.</p> <p>De afgelopen drie jaren ligt de gestandaardiseerde score groep 8 iets boven en op het landelijk gemiddelde.</p> <p>Uit de overzichten van het VO blijkt dat wij de minste op- en afstromers hebben. In de contacten wordt er een grote waarde gehecht aan het advies van de basisschool.</p> <p>De opbrengsten van de school van de afgelopen drie jaren zijn, zo blijkt uit het laatste inspectieverslag, van voldoende niveau.</p>
Gegevens over het functioneren van de zorg	<p>Overzicht aantal zorgleerlingen en de problematiek</p> <p>Gegevens over uitstroom naar SBO</p> <p>Zorgkoffers</p> <p>Gegevens rugzakleerlingen</p> <p>Uren RT buiten de groep in de afgelopen jaren</p> <p>Uren IB afgelopen jaren</p> <p>Onderwijskundige ontwikkeling en zorg</p>	<p>In elke groep bevinden zich zorgleerlingen. Principe is dat de leerkrachten zelf de Remedial Teaching in de groep verzorgen, middels groepsbehandelingsplannen.</p> <p>Uitstroom SBO: 2003-2004: 2x 2004-2005: 1x 2005-2006: 2x 2006-2007: 1x</p> <p>Er zijn op dit moment 3 leerlingen met een LGF en één met een zorgkoffertje.</p> <p>Er is geen RT-er op school. RT geschiedt vaak door eigen leerkracht en/of door Interne Begeleidsters. Wel benutten we waar mogelijk extra ontstane uren voor de inzet van een RT-er.</p> <p>De afgelopen jaren waren er vier dagen per week beschikbaar voor IB.</p> <p>Voor de meerbegaafde leerlingen hebben we dit jaar Compacten ingevoerd voor het rekenen; wordt Villa alfabet gebruikt en is er een mogelijkheid tot een spreekwoorden cursus; kinderen in groep 3 met AVI 8 gaan naar duolezen in groep 4 en meerbegaafde leerlingen kunnen meedoen in de Engelse les;</p> <p>Verder hebben we een nieuwe opzet ontwikkeld voor de administratie van het Leerling Volg Systeem, waarbij we nu beter gebruik gaan maken van het computerprogramma LVS Cito.</p>
Tevredenheid van ouders	Uitslag ouderenquête Rapportcijfer, plus- en minpunten	<p>Ouderenquête: cijfer 7,8</p> <p>Min: Verkeersveiligheid om de school Schoolpleininrichting Meer bekendheid geven aan MR Meer bekendheid geven aan ouderwerkgroep Meer openheid over Citoscores Toezicht op schoolplein ná schooltijd</p> <p>Plus: Heel tevreden over het gebouw Schoolorganisatie heel goed Leerklimaat scoort hoog Contacten met ouders scoort hoog</p>

<p>Tevredenheid van leerlingen</p> <p>Tevredenheid van leerkrachten</p>	<p>Uitslag leerlingenonderzoek</p> <p>Zie hier voor bijv. de RIE-analyse</p>	<p>Leerlingenenquête: Cijfer: 8,1</p> <p>Min: Zaakvakkenonderwijs en taal Rust in de klas Aantrekkelijkheid schoolplein</p> <p>Plus: Excursies Handvaardigheid/Creamiddagen Gymnastiek (circuitmodel) Leert veel op school</p> <p>Geen bijzondere opmerkingen; ziekteverzuim relatief laag. Uit de Functioneringsgesprekken blijkt dat iedereen met goed en (sommigen) groot welbevinden aan de school werkt. Er is geen leerkrachtenenquête afgenomen.</p>
<p>Externe rapportages en beoordelingen: -Inspectierapporten over deze periode</p>	<p>RIE- analyse</p> <p>Inspectiebezoek</p>	<p>Arbobeleidsplan is uitgevoerd. Afgelopen jaar is de brand- en inbraakbeveiliging in gebruik genomen.</p> <p>De inspectie beoordeelt in haar laatste verslag d.d. 12 september 2006 dat de kwaliteitszorg op de meeste indicatoren van voldoende niveau is. Op één punt is de kwaliteitszorg nog onvoldoende. De inspectie heeft onlangs de eisen voor sociale veiligheid aangescherpt. Van de school wordt verwacht dat tweejaarlijks de veiligheidsbeleving van leerlingen en personeel wordt vastgesteld en een veiligheidsplan wordt ontwikkeld waarin preventie en nazorg van incidenten worden vastgelegd. Aan deze eisen gaan we de komende jaren werken. Verder wordt als aandachtspunt genoemd bij "Afstemming" om instructie en verwerking beter af te stemmen op de verschillen in ontwikkeling tussen de leerlingen. Meetinstrument sociale vaardigheden ontbreekt naar inspectienorm (we gebruiken de SCOL wel). Op dit moment is bekend dat de SCOL Cotan gecertificeerd is, wat betekent dat de inspectie deze wel erkent als meetinstrument.</p>
<p>Samenstelling van de leerling-populatie over de afgelopen jaren en de prognose op dit gebied.</p>	<p>Analyse op basis van de wegingcijfers van de leerlingen. Denk hierbij ook aan nieuwbouwplannen e.d.</p>	<p>Betreft groep 1 en 2:</p> <p>Nieuwe regeling: 52 hebben geen gewicht 9 hebben 0.30 1 heeft 1.20</p> <p>Oude regeling: 30 hebben geen gewicht 27 hebben 0.25 16 hebben 0.90</p> <p>De laatste prognose van de gemeente Rijssen-Holten laat een stijging zien van het leerlingenaantal. Dit is in grote tegenstelling tot vier jaar geleden waar een behoorlijke leerlingendaling voorspeld werd. De prognoses maken een onnauwkeurige indruk. We hebben op dit moment geen verklaring voor de groei.</p>

<p>Samenstelling van het schoolteam en te verwachten ontwikkelingen in de nieuwe schoolplanperiode</p>	<p>Zijn er veel wisselingen te verwachten? Hoe is de expertise verdeeld? Op welke terreinen zou expertise gewenst zijn?</p>	<p>We verwachten weinig wisseling in het team; in de managementstructuur zal een wijziging komen. Middenmanagement wordt ingevoerd; de school gaat werken met twee bouwcoördinatoren; ook de IB en ICT heeft voldoende kwaliteit en veel mogelijkheden om zich verder te ontwikkelen.</p>
--	---	---

1.3 Schoolbeschrijving en geschiedenis

Het bevoegde gezag van de Constantijnschool is de Vereniging voor Protestants Christelijk Primair Onderwijs te Rijssen. Zeven scholen vallen onder haar bestuur: zes basisscholen, ieder met een naam van een lid uit het Koninklijk Huis en één speciale school voor basisonderwijs, de Elimschool. Ons voedingsgebied bestaat uit een stadsgedeelte en uit een stuk nieuwbouw.

Voor het bewegingsonderwijs maken we gebruik van de volgende accommodaties: de gymzaal aan de Kroonweide en sporthal “De Reggehal” en het zwembad de Koerbelt. Door het bestuur zijn voedingsgebieden/schoolgrenzen vastgesteld per school, behalve voor de Elimschool. De mogelijkheid bestaat dat de grenzen de komende jaren worden opengesteld.

Er is een centrale directie van 2 personen aangesteld om beleid te maken, aan te sturen en te bewaken voor de hele vereniging. P&O en I (personeel, organisatie en identiteit) is één portefeuille en O, & B.F (onderwijs, beheer en financiën) is de tweede portefeuille.

De schoolvereniging wordt gevormd door leden die bewust kiezen voor het protestants christelijke onderwijs en het een warm hart toedragen. Zij hebben de grondslag onderschreven en worden minstens éénmaal per jaar uitgenodigd voor een algemene ledenvergadering. Statuten en huishoudelijk reglement zijn te vinden in de documentenmap.

De administratie is ondergebracht bij het D.C.O. in Zwolle.

De directie van de Constantijnschool bestaat uit 2 personen, te weten een directeur en een adjunct-directeur.

Onze school is in 1982 gesticht als zevende school van de vereniging.

1.4 De Visie van de Constantijnschool

Algemeen

De Constantijn is een open en veilige school die vanuit de Christelijke identiteit de kinderen een goede basis wil meegeven voor hun toekomst in de maatschappij. De school streeft naar een goede samenwerking en relatie tussen team, ouders en kinderen.

Deze goede relatie wordt gezien als voorwaarde om te komen tot leren. De school wil richting ouders en kinderen laagdrempelig zijn. Daarbij wil de school werken vanuit de mogelijkheden van de kinderen. De leerkrachten besteden nadrukkelijk aandacht aan de omgang van de kinderen met elkaar, waarbij het doel is dat kinderen zich optimaal en ononderbroken ontwikkelen op cognitief en sociaal emotioneel terrein.

Kortom: Op de Constantijn wordt vanuit een grote betrokkenheid onderwijs gegeven dat aansluit bij de mogelijkheden van de kinderen en in goede relatie met de ouders.

Levensbeschouwelijke visie

Als christelijke school werken we vanuit het bijbels principe, dat we God moeten liefhebben boven alles en de naaste als onszelf. We belijden Jezus Christus als Zoon van God en Verlosser voor de mensen. Zo is elk kind een schepsel van God, elk kind is uniek. Dus gaan we uit van de verschillen tussen de kinderen. We willen het kind helpen om keuzes te maken

tot eer van God, tot hulp aan de ander, tot verzorging van de schepping. De leerkrachten aan school willen een identificatiefiguur zijn voor de kinderen. Belangrijk is dat de leerkrachten het bovenstaande ook voorleven en een levende relatie met God hebben.

Pedagogische visie

Omdat wij ervan uitgaan dat kinderen verschillend zijn willen wij een pedagogisch klimaat creëren, waarin we recht kunnen doen aan de verschillen tussen kinderen. Kinderen kunnen zich in dat veilige klimaat zo goed mogelijk ontwikkelen en ontvangen zoveel mogelijk de zorg binnen hun groep. Om die veiligheid te waarborgen hanteren wij een beperkt aantal duidelijke regels binnen de school die wij ook handhaven. Daarnaast vinden wij het belangrijk dat kinderen ook samen leren in een harmonieuze open sfeer.

We houden rekening met verschillen van leerlingen en leerkrachten en mensen om ons heen. De Constantijnschool wil een school zijn waar kind en leerkracht centraal staan: het kind krijgt onderwijs op maat en voelt zich veilig, de leerkracht werkt met plezier en vindt voldoening in zijn werk en wordt gestimuleerd om zich in zijn werk verder te ontwikkelen.

De leerkracht:

- a. zorgt voor een rijke, uitdagende en passende leeromgeving.
- b. stimuleert bij leerlingen de ontwikkeling van zelfstandigheid en het nemen van eigen verantwoordelijkheid.
- c. ondersteunt en bevordert het zelfvertrouwen van leerlingen.
- d. geeft de leerlingen de ruimte om zelf initiatieven te ontplooiën.
- e. zorgt in de groepen voor structuur en een veilige leeromgeving.
- f. bevordert het onderlinge respect.
- g. Kan een goede relatie met de kinderen opbouwen en is daarbij responsief en sensitief en gaat uit van de mogelijkheden van het kind.

Het pedagogisch klimaat en de doelen daarbij heeft onze school vertaald naar de competentie pedagogisch handelen en een aantal daarbij behorende criteria (uit kwaliteitszorg WMK-PO ; documentenmap). We verwijzen voor de verdere uitwerking van de doelen naar dit document. (Map E, documentenmap Constantijnschool)

Onderwijskundige visie

We willen werken aan een brede, ononderbroken ontwikkeling van kinderen in onze school. Bij deze brede ontwikkeling werken we aan de godsdienstige, sociale, cognitieve en expressieve ontwikkeling van het kind. We werken met een leerstofjaarklassensysteem. Hierbinnen zitten zoveel mogelijk kinderen van dezelfde leeftijd, waarbij de leerstof binnen het leerjaar is vastgelegd. We hanteren bij de hoofdvakken, zo nodig, drie niveaus. Er kan versneld/verbreed worden binnen de jaargroep en in sommige gevallen kunnen ook klassengrenzen overschreden worden.

De school wil kinderen betekenisvol en actief laten leren. Het betekenisvolle zien wij ook terug in het binnen de school halen van de buitenwereld. Gastdocenten kunnen onder de verantwoordelijkheid van leerkrachten een bijdrage leveren aan het betekenisvol leren. Het samenwerken kan daarbij ook een plaats innemen. Samenwerken tussen leerkrachten onderling, tussen kind en leerkracht en kinderen onderling. Ook het samenwerken tussen ouders en leerkrachten draagt bij aan de ontwikkeling van de kinderen. Binnen dit veilige schoolklimaat voelt een kind zich geborgen en is er voor de leerkracht een omgeving, waarin hij/zij op een verantwoorde wijze het werk kan verrichten. In deze setting mogen leerkrachten binnen de grenzen van de visie experimenteren. Zij worden daarop niet afgerekend, maar dit wordt gestimuleerd.

De leerkracht:

- a. is in staat een duidelijke opbouw van zijn les te verwezenlijken en uitleg en opdrachten te geven
- b. kan nagaan of leerlingen de leerstof begrijpen
- c. kan afwisselende werkvormen toepassen
- d. bevordert dat leerlingen op doelmatige wijze samenwerken en leren elkaar te ondersteunen
- e. is in staat om aan te sluiten bij de belevingswereld van het kind
- f. biedt verschillende leerstrategieën aan en houden daarbij rekening met niveauverschillen tussen de leerlingen
- g. is in staat om de leerlingen zelfstandig te laten werken en zo tijd vrij te maken voor extra hulp aan zorgleerlingen

1.5 Positionering van de school en de geformuleerde visie

Onze analyse is gebaseerd op vergelijking van de visie met de gegevens uit de positionering. Op basis daarvan geven we in onderstaand overzicht weer welke aspecten van de visie al zijn gerealiseerd, aan welke nog gewerkt moet worden en waar we in dat geval rekening mee moeten houden. Ook kan nog aangegeven worden welke, al gerealiseerde aspecten, nog geborgd moeten worden.

Op de Constantijnschool wordt in de kern van de zaak gewerkt zoals in de visie staat omschreven. Op een aantal punten zal de school zich nog verder moeten ontwikkelen.

1. Onderwijs op maat is meer dan differentiatie in leerstof. Differentiatie in groeperingsvormen (instructietafel, verlengde instructie), strategieën van leren en samenwerkend leren vragen aandacht de komende jaren.
2. Het voorbereiden van de kinderen op de maatschappij vraagt naast kennis ook steeds meer vaardigheden. Zelf plannen, zelf verantwoordelijk zijn daarmee voor een deel ook een taak van de school geworden. Het is daarbij ook van belang dat we zicht krijgen op de sociaal emotionele ontwikkeling van de kinderen.
3. Leerkrachten dienen op een verantwoorde wijze en binnen de eisen die de wet stelt hun werk te verrichten. In het kader van de wet BIO starten alle leerkrachten met het maken van een Persoonlijk Ontwikkelingsplan (POP) en worden bekwaamheidsdossiers aangelegd.
4. Het betekenisvol leren gebeurt nog onvoldoende gestructureerd.
5. Hoewel de kwaliteit van het onderwijs goed is moet er expliciet aandacht worden besteed aan het borgen van de kwaliteit en de verantwoording.

Andere onderwerpen, die niet voortkomen uit de visie, maar die we wel willen opnemen in onze meerjarenplanning:

Onderwerp	Waarom we dit opnemen in de meerjarenplanning
Passend onderwijs	Dit is een nieuwe ontwikkeling die veel van de school zal vragen. De reguliere zorgleerlingen, de LGF en ontwikkelingen binnen het SWV vragen veel tijd, aandacht en geld. Er wordt op dit moment al veel gerealiseerd met de beperkte middelen. We nemen dit op in het schoolplan omdat we proactief willen omgaan met de ontwikkelingen op dit terrein.
Strategisch	Binnen de Vereniging voor Protestants Christelijk Onderwijs zijn

Beleidsplan (PCPO)	<p>een aantal speerpunten voor beleid vastgesteld die het onderwijs en/of het personeel op de Constantijnschool direct raken. Dit betreft:</p> <ol style="list-style-type: none"> 1. Verdere vormgeving van het kwaliteitsbeleid 2. Het mogelijk loslaten van de schoolgrenzen 3. Directie legt middels maraps (=managementrapportages) verantwoording af aan Centrale Directie. 4. Eenheid van scholen is niet langer doel op zich → profilering van de individuele scholen 5. Anticiperen op voor- en naschoolse opvang 6. Uitvoering wet BIO
--------------------	---

1.6 Strategische keuzes

Om samenhang te waarborgen en ons niet te verliezen in details hebben we op basis van onze visie een beperkt aantal strategische keuzes gemaakt.

Deze keuze zijn gekoppeld aan ons statement:

De Constantijn: “In een goede sfeer, leer ik meer!”

De hoofdonderwerpen waar we aan willen gaan werken om het leren in een goede sfeer nog verder vorm te geven zijn de volgende:

1. We zijn een school die werkt vanuit een leerstofjaarklassensysteem met adaptieve kenmerken. Die sterke kant van ons onderwijs willen we niet loslaten. De adaptieve kenmerken vertalen zich o.a. in het gegeven dat we niet alleen vanuit het leerstofaanbod denken maar ook vanuit onze observaties vorm en inhoud willen geven aan het onderwijs. Dat vertaalt zich in de onderbouw o.a. door het implementeren van schatkist en het werken met een kleine (instructie) kring. Daarnaast willen we aan het einde van de schoolplanperiode vanuit het zaakvakonderwijs meer ruimte geven aan kinderen om zelfstandig- en samen te werken vanuit opdrachtkaarten. In de groepen 3, 4 en 5 willen we dat ook doen door de inzet van zelfontdekkende materialen. De digitale schoolborden zullen de komende jaren ook hun intrede doen bij ons op school en wij willen met deze borden de kwaliteit van de instructie vergroten zonder daarbij de leerling weer afhankelijk te maken van de leerkracht. Daarnaast zien we veel mogelijkheden deze borden in te zetten bij instructiemomenten en het zaakvakkenonderwijs. Ook uitgevers springen steeds meer in op het gebruik van digitale schoolborden en ontwikkelen software bij de methoden. Om zelfstandigheid, differentiatie in instructie, verwerking en zorg in de groep mogelijk te maken willen wij gaan werken met een takenkaart. Doelstelling daarbij is ook dat wij kinderen meer eigenaar willen laten worden van hun eigen leerproces. (zelfstandig werken) Implementatie van bovengenoemde zaken willen we onder andere realiseren door middel van collegiale consultatie en de inzet van externe ondersteuning. Daarnaast is ons kwaliteitsbeleid zodanig opgezet dat we vroegtijdig bij kunnen sturen wanneer we ons doel niet lijken te gaan halen.
2. Vernieuwen van methoden voor Taal, Begrijpend lezen, Aardrijkskunde en Godsdienstonderwijs. Invoering van een LVS Sociaal Emotionele Ontwikkeling en een vragenlijst voor leerkrachten rondom hun welbevinden op school (zo mogelijk geïntegreerd).
3. Strategisch Beleidsplan PCPO Rijssen, (Zie documentenmap PCPO Rijssen) waaronder Passend onderwijs. Recent zijn voorstellen door het Ministerie van OC&W

geformuleerd betreffende de zorgplicht en passend onderwijs. Door deze ontwikkelingen staan we voor de uitdaging leerlingen met een beperking of handicap op te nemen in de school. Het Speciale Basisonderwijs zal dan in toenemende mate de functie krijgen haar kennis, expertise en vaardigheden, via bijvoorbeeld hun ambulante diensten, in te zetten ter ondersteuning aan de basisscholen deze leerlingen op goede wijze te begeleiden.

1.7. Consequenties voor de meerjarenplanning

In de meerjarenplanning 2007-2011 is gekozen om voor de verwezenlijking van de onderwijskundige doelstellingen te kiezen voor twee middelen: Uitbouw van het “Interactief Taalonderwijs” in groep 1, 2, 3 en vanaf groep 4 werken met een kieskast/takenkaart. Daarnaast zal in het eerste jaar aandacht worden besteed aan het zaakvakkenonderwijs, als middel, om kinderen zelfstandig en samen te laten leren. Aan het einde van ieder cursusjaar wordt de stand van zaken opgemaakt, worden afspraken vastgelegd en wordt in onderling overleg bepaald wat de vervolgstap zal zijn. Daarbij moet worden opgemerkt dat het werken met een planbord en de takenkaart door ons als *middel* wordt gezien om onze doelen te bereiken.

Er zal aandacht worden besteed aan het borgen van verworvenheden uit het verleden alsook aan het implementeren van de vernieuwingen zoals hierboven beschreven.

Indien nodig zal er scholing en externe ondersteuning plaatsvinden. Verder zal bij de schoolontwikkeling aandacht worden besteed aan collegiale consultatie om benoemde ontwikkeling te stimuleren.

Ook de groepsconsultaties door bouwcoördinatoren en directie richten zich op de onderwijskundige vernieuwingen.

De ondersteuning van de IB-ers richt zich, naast de zorg voor de individuele leerling, ook op het vergroten van de handelingsbekwaamheid van de leerkracht met betrekking tot de individuele leerling en de leerlingen die intensieve zorg nodig hebben. Dit zal in de toekomst een steeds belangrijkere plaats in gaan nemen als de zorgplicht een feit is. De rol van de IB'ers als coach zal sterker worden.

2. Onderwijskundige vormgeving

2.1 Inleiding

In dit hoofdstuk wordt aangegeven hoe het onderwijs op de school vorm gegeven wordt. In de beschrijving van dit hoofdstuk wordt duidelijk gemaakt, hoe invulling gegeven wordt aan de wettelijke opdracht van het onderwijs rekening houdend met de visie van de school en het geen in de komende schoolplanperiode gerealiseerd wordt gezien de visie. Beide zijn beschreven in het vorige hoofdstuk.

2.2. Wettelijke opdracht van het onderwijs

In de wet op het primair onderwijs staat in een aantal artikelen beschreven aan welke eisen het onderwijs moet voldoen. In de hierna volgende paragrafen wordt aangegeven op welke wijze wij invulling geven aan deze wettelijke eisen.

2.2.1. Ononderbroken ontwikkeling

Artikel 8 lid 1 van de WPO geeft aan: Het onderwijs wordt zodanig ingericht, dat de leerlingen een ononderbroken ontwikkelingsproces kunnen doorlopen. Het wordt afgestemd op de voortgang in de ontwikkeling van de leerlingen.

Wij stimuleren daarbij een klimaat waar kinderen zich veilig en prettig voelen. We creëren een uitdagende en ordelijke leeromgeving. Punten die hierbij aan de orde komen zijn: zelfstandig werken o.a aan de hand van de takenkaart, verantwoordelijkheid dragen, zelfvertrouwen ontwikkelen en leren samenwerken, zodat kinderen zich zo optimaal mogelijk kunnen ontwikkelen.

Leerstofjaarklassensysteem met differentiatie

Op onze school doorlopen de leerlingen 8 jaargroepen. Er is een urentabel, waarop staat hoeveel uren er per leerjaar lesgegeven wordt. We voldoen aan het gemiddelde aantal uren en daarmee aan de wettelijke eisen.

De instroomleerlingen stromen in een kleutergroep (groep 1 of 2) in. In alle leerjaren wordt op meerdere niveaus gewerkt (minimaal 3). Er wordt gewerkt met makkelijke en moeilijke opdrachten, waarbij ook gebruik wordt gemaakt met planbord (groep 1, 2, 3) en een (toekomstige) takenkaart (groep 4-8). Het is eigen keuze van leerlingen waar ze voor kiezen, als ze binnen de afgesproken tijd de verplichte activiteiten maar gedaan hebben (bevorderen van de zelfstandigheid).

Eigen leerwegen, meerbegaafdheid, versnellen en doubleren

Voor een ononderbroken ontwikkeling kan het nodig zijn dat leerlingen op een eigen leerweg gaan werken. Er zijn eigen leerwegen voor leerlingen met een achterstand, maar ook eigen leerwegen voor leerlingen met een voorsprong (meer- of hoogbegaafde kinderen).

Wanneer een achterstand zo groot is, kunnen er redenen zijn dat we doubleren wenselijk vinden. Wanneer een voorsprong op meerdere gebieden erg groot is, wordt er soms een versnelling toegepast. De leerling zal dan “een klas overslaan”.

We hebben de beleidsstukken voor “eigen leerwegen” en “meerbegaafdheid” en “versnellen en doubleren” in ontwikkeling. (zie documentenmap map E,)

Vastlegging

In de groepsmappen zijn de afspraken vastgelegd op schoolniveau t.a.v.

- zelfstandig werken
- ict-middelen
- leerstofdifferentiatie c.q. eigen leerweg
- afspraken zorg
- regels afspraken methoden
- zittenblijven en versnellen (documentenmap E)

2.2.2. Brede ontwikkeling

Artikel 8 lid 2 wpo geeft aan: Het onderwijs richt zich in elk geval op de emotionele en de verstandelijke ontwikkeling, en op het ontwikkelen van creativiteit, op het verwerven van noodzakelijke kennis en van sociale, culturele en lichamelijke vaardigheden. (brede ontwikkeling).

Dit geven wij op de volgende wijze vorm: Het betreft:

Sociale- en emotionele ontwikkeling:

- kringgesprekken en klassengesprekken
- gebruik van de methode “Kinderen en hun... Sociale talenten”.
- leerlingvolgsysteem sociaal emotionele ontwikkeling (SCOL)
- lessen uit taalmethode (gr. 3-8), VLL (gr. 3) , diverse bronnenboeken kleuters (o.a. Schatkist)

-
- dramatische vorming (drama moet je doen, bronnenboek)
 - bij de kleuters werken we met leerstof die voldoet aan de leer- en ontwikkelingslijnen, aansluitend bij de kerndoelen (zie groepsmap)
 - spel-, sport en gymlessen
 - stop-methode (zie groepsmap)

Verstandelijke ontwikkeling:

- bij de kleuters werken we met leerstof die voldoet aan de leer- en ontwikkelingslijnen, aansluitend bij de kerndoelen (Schatkist; zie groepsmap)
- methodes in gr. 3-8 die voldoen aan de kerndoelen (zie blz. 20 e.v.)

Creatieve ontwikkeling:

- bij de kleuters werken we met leerstof die voldoet aan de leer- en ontwikkelingslijnen, aansluitend bij de kerndoelen (zie groepsmap)
- Uit de Kunst (gr. 1-8)
- Muziek moet je doen (gr. 1-8)
- Drama moet je doen (1-8)

Culturele ontwikkeling:

- bij de kleuters werken we met leerstof die voldoet aan de leer- en ontwikkelingslijnen, aansluitend bij de kerndoelen (zie groepsmap)
- eigen cultuurprogramma. Per leerjaar eigen onderwerp (zie schoolgids en/of Cultuurplan (in ontwikkeling))

Lichamelijke vaardigheden:

- bij de kleuters werken we met leerstof die voldoet aan de leer- en ontwikkelingslijnen, aansluitend bij de kerndoelen (zie groepsmap)
- bij kleuters dagelijkse spel en gymlessen
- gr. 3-8 2 gymlessen per week (zie uitgewerkte lessen in de map). In gr. 7 en 8 één les door de vakleerkracht
- gr. 4 zwemonderwijs

2.2.3. Burgerschap en sociale integratie

Artikel 8 lid 3 wpo geeft aan: Het onderwijs gaat er mede van uit dat de leerlingen opgroeien in een multiculturele samenleving. Wij richten ons in ons onderwijs op het bevorderen van actief burgerschap en sociale integratie. Ons onderwijs is erop gericht dat leerlingen kennis hebben van en kennismaken met verschillende achtergronden en culturen van leeftijdgenoten. Actief burgerschap en integratie betekenen voor de Constantijnschool, de bereidheid en het vermogen deel uit te maken van een gemeenschap en daar een actieve bijdrage aan te leveren. Onze school bevordert actief dat leerlingen zich kennis, vaardigheden en houdingen eigen maken die het mogelijk maken om op een positieve manier deel te nemen aan de samenleving.

De visie op burgerschap en integratie hebben we onderverdeeld in 6 items. Steeds wordt eerst de visie beschreven en daarna de manieren waarop we denken de visie te verwezenlijken.

Identiteitsvorming aan de hand van levensbeschouwing

Burgerschapsvorming begint bij identiteitsvorming. Je moet eerst leren en ontdekken wie je zelf bent om goed te kunnen functioneren in de maatschappij. Wij besteden als christelijke school veel aandacht aan levensbeschouwelijke vorming:

-
- Door aandacht voor gebed, het vertellen van Bijbelse verhalen, christelijke liederen en vieringen, krijgen de leerlingen waarden over het christelijke geloof mee. Wij gebruiken hier een methode voor. (zie visie en methodenbeschrijving)
 - Wij proberen op school een antwoord te geven (dus niet hét antwoord want dat kunnen wij niet) op levensvragen. Wij doen dit vooral vanuit de bijbelverhalen. In de bovenbouw krijgen andere wereldgodsdiensten aandacht via de methoden godsdienst, aardrijkskunde en geschiedenis.
 - Onze leerkrachten handelen vanuit een positief christelijke levenshouding. (zie visie en aannamebeleid)
 - De christelijke identiteit van de school komt tot uiting in hoe we met elkaar omgaan in de school. We streven ernaar dat alle leerlingen, hoe divers ze ook zijn, tot hun recht komen en dat de talenten van alle leerlingen voldoende worden aangesproken. Alle leerlingen krijgen voldoende kansen. Er is begrip voor elkaars culturele opvattingen en gebruiken. We hebben als school een open aanname beleid, Dit houdt in dat ook kinderen met een andere levensbeschouwing (dan p.c.) op school zitten. We praten en vertellen over gebruiken van andere godsdiensten via methoden (kennisoverdracht) of klassengesprekken. We doen niet mee aan vieringen van andere godsdiensten (v.b. geen suikerfeest), maar geven wel de gelegenheid om er aan deel te nemen. Hoe we onze identiteit vorm en inhoud geven wordt aan de ouders in een kennismakingsgesprek duidelijk gemaakt.

De school als samenleving

De school is een (waarden)gemeenschap op zichzelf, waarin mensen het samenleven oefenen. Op de Constantijnschool leren kinderen overleggen en is er veel aandacht voor omgaan met elkaar.

Door een veilig klimaat te scheppen bevorderen we openheid en respect in de school.

- We bevorderen betrokkenheid door op verschillende momenten gezamenlijk dingen te beleven.
- Er is aandacht voor verschillen tussen leerlingen.
- Op de Constantijnschool mag iedereen zijn wie hij is. We streven ernaar dat zowel leerkrachten als leerlingen accepteren dat iedereen anders is.
- Er is aandacht voor culturele en levensbeschouwelijke verschillen.
- Het team van de Constantijnschool is gemêleerd. Het team bestaat uit zowel mannen als vrouwen van verschillende leeftijden en met verschillende competenties. Wij gaan ervan uit dat kwaliteiten elkaar aanvullen. Wel is in ons aanname beleid bepaald dat er leerkrachten voor de groep staan met een positief christelijke identiteit (zie aannamebeleid)
- De schoolregels zijn op de Constantijnschool helder en worden door het hele team gedragen.
- De basisafspraken zijn zichtbaar in de school en staan vermeld in de schoolgids.
- Leerlingen worden medeverantwoordelijk gemaakt, bijvoorbeeld bij de aanpak van problemen, het opstellen van klassenregels, de inrichting en het netjes houden van het klaslokaal.
- Leerlingen in de bovenbouw worden gehoord door een tevredenheidspeiling.

De school als pedagogisch instituut

Op school worden kinderen waarden en normen bijgebracht.

- Wij vinden het belangrijk dat kinderen praten over wat zij denken en voelen. Ruzies worden uitgepraat, maar ook pestgedrag wordt aangepakt o.a. door in gesprek te gaan met pester, meeloper(s) en gepeste. Discriminerende opmerkingen worden niet getolereerd.
- Wij hebben een stopmethode, waar we allemaal mee werken.

-
- We bespreken zaken met ouders die zich afspelen rondom hun kind.
 - We werken met een sociogram (facultatief) en zijn bezig met invoering van een sociaal emotioneel leerlingvolgsysteem.

De school midden in de samenleving

Een school is geen eiland in de samenleving waar kinderen een groot deel van de dag vertoeven, maar kan juist als een spil in de maatschappij fungeren.

Wij proberen de maatschappelijke betrokkenheid van de leerlingen en van de school te vergroten door: (zie voor uitwerking de bijlage bij beleidstuk burgerschap en intergratie)

- Deel te nemen aan maatschappelijke projecten;
- Cultuureducatie
- Mee te doen aan sporttoernooien.
- Lessen te geven over maatschappelijke problemen en organisaties.
- Bezoeken te brengen aan musea of door een cultureel evenement te organiseren zoals een projectweek of een musical.
- Te kijken naar het Weekjournaal, Nieuws uit de natuur, Koekeloere en Huisje Boompje Beestje.

Kennis van en discussie over politieke en maatschappelijke praktijken in de samenleving en de eigen visie van de leerling daarop

We leven in een democratische samenleving, daarom vinden wij het van belang dat kinderen kennis opdoen over hoe ons politieke systeem in elkaar zit. Aan het eind van de basisschool hebben onze leerlingen kennis over staatsinrichting en hebben ze zich verdiept in maatschappelijke ontwikkelingen.

- Op onze school worden er in de bovenbouw regelmatig discussies gevoerd over actuele gebeurtenissen. Er wordt benadrukt dat iedereen een eigen mening mag hebben, met respect voor anderen.
- In alle groepen van de school worden gesprekken gevoerd over allerlei onderwerpen, maar zeker ook over actuele onderwerpen op belevingsniveau.
- Door het volgen van de geschiedenis methode nemen onze leerlingen kennis van hoe Nederland zich ontwikkeld heeft tot het land waarin we nu leven.

Europees- en wereldburgerschap

Burgerschapsvorming heeft niet alleen te maken met het burger zijn in Nederland, maar ook met het samenleven in Europa en de wereld. Wij proberen bij kinderen het besef te ontwikkelen dat we niet alleen in Nederland, maar in een breder verband leven.

- Met de hele school zamelen we geld in voor goede doelen, zowel in binnen- als buitenland. (zie schoolgids)
- Vanuit de aardrijkskundemethode wordt alle leerlingen kennis bijgebracht over andere landen. In de geschiedenis methode komt de geschiedenis van andere landen aan de orde.

Al deze activiteiten borgen we in een document in de groepsmap en in de documentenmap E. (beleidsstuk actief burgerschap)

2.2.4. Sociale Veiligheid

In dit schoolplan willen we puntsgewijs verwoorden welke activiteiten we momenteel ondernemen op het gebied van sociale veiligheid.

Arbobeleid

Op onze school hebben we een arbobeleidsplan. Dit plan wordt voor 4 jaar opgesteld. Jaarlijks is er een evaluatie. Voor uitwerking verwijzen we naar documentenmap Constantijnschool E.

Veiligheidsbeleving leerlingen

Afgelopen schooljaar is er een LTP (Leerlingtevredenheidspeiling) geweest in de groepen 5 t/m 8. De gegevens daaruit gebruiken we voor verbetering van de veiligheidsbeleving van de kinderen

Stopmethode

We werken met een pestprotocol en hanteren daarbij o.a. onze stopmethode. Voor verdere omschrijving verwijzen we naar de groepsmap

Keuring speeltoestellen en incidentenmeldingen

De toestellen in onze gymlokalen worden door een erkend bedrijf gekeurd. De speeltoestellen buiten worden twee keer per jaar door teamleden gekeurd en gebreken worden doorgegeven en hersteld. In een map worden alle ongevallen bijgehouden. Jaarlijks worden de incidentenmeldingen geëvalueerd.

Contactvertrouwenspersonen

Op onze school is een interne contactvertrouwenspersoon. Haar activiteiten (en gegevens) staan in de schoolgids beschreven. Er is geen jaarverslag met incidentenmeldingen. Wel wordt er over nagedacht om dit op te zetten (n.a.v. cursus vertrouwenspersonen)

Preventielessen

Op onze school geven we in groep 8 preventielessen op het terrein van alcoholgebruik, roken, etc. Deze lessen worden gegeven door Tactus. In de groepen 7 is er preventie op het gebied van vuurwerk.

Schoolafspraken

In onze school werken we met basisafspraken (zie schoolgids)

2.3. Kerndoelen

Op school voldoen we aan de wettelijke eisen. Dat betekent dat de kerndoelen en (bij gr. 1 en 2) de tussendoelen van ontluikende geletterdheid en gecijferdheid richting en maatgevend zijn voor ons onderwijs. Om de inhouden te borgen werken we voor veel vakken met lesmethoden.

In de groepen 1 en 2 plannen we thema's a.d.h.v. doelstellingen (zie groepsmap). In de groepen 3 t/m 8 wordt gewerkt met methodes. Wij hechten veel waarde aan moderne, eigentijdse, aansprekende methodes die voldoen aan de kerndoelen.

We vinden dat iedere leerkracht goed op de hoogte moet zijn van het gebruik van de methodes en/of bronnenboeken. Het is van groot belang dat de leerkrachten de leerlijnen kennen en in praktijk kunnen brengen. De einddoelen per vakgebied in eigen groep moeten hen duidelijk zijn en moeten zij kunnen verwoorden. Ook moet men goed op de hoogte zijn hoe er in andere groepen wordt gewerkt, zodat de doorgaande lijn gewaarborgd wordt. Hierbij hechten we grote waarde aan het inspelen op de behoefte, de interesse en het niveau van de kinderen. Voor de regels en afspraken over methodes verwijzen we naar de groepsmappen.

Technisch lezen	Veilig leren lezen Veilig en vlot De klassenbibliotheek Projectkisten OBD Abonnement bieb Estafette	1998 2005	3 Ja 3 t/m 8 1 t/m 8 1 t/m 8 4 t/m 6	Ja Ja	Vooralsnog alleen voor zorgleerlingen
Begrijpend lezen	Tekstverwerken Veilig Leren Lezen	2007 2005	4 t/m 8 3	Ja Ja	Invoering 2007-2008
Engelse taal	Real English	2003	7 en 8	Ja	
Rekenen en Wiskunde				Ja	
	Schatkist Rekenen (bronnenboek) WIG voorloper als bronnenboek Ontwikkelingsmaterialen Bas telt mee	2005	1 en 2 1 en 2	Ja	
	Wereld in Getallen Kleurrijke Verkenning Andere materialen en RT-middelen: Diverse rekenontwikkelingsmaterialen Maatwerk Pluswerk Rekenen Ict-materialen (zie groepsmap)	2002 2006	3 t/m 8 2 t/m 5 1 t/m 8	Ja	
Kennis gebieden					
Thematisch werken zonder methode	Uitgangspunt is de belevingswereld van de kinderen. Inzet van alle zintuigen.		1 en 2	Ja	
Aardrijkskunde	Geobas	1993	5 t/m 8	Ja	Wij willen naast de methode een serie opdrachtkaarten ontwikkelen die aansluiten bij de methode en de kinderen de mogelijkheid geeft om zelfstandig of samen met anderen zelf de leerstof eigen te maken. (dit geldt ook voor geschiedenis en biologie)

Geestelijke Stromingen	Geobas, Wijzer door de tijd, Bijbelwerk		5 t/m 8	Ja	
	Zijn trouw is schild en pantser	1985	7 en 8	Ja	
Geschiedenis en Maatsch. verhoudingen	Wijzer door de tijd	1998	5 t/m 8	Ja	
Natuuronderwijs	Natuurlijk	1999	3 t/m 8	Ja	
Verkeer	Wegwijs Examenwijzers voor verkeer (gr. 7)	2006	1 t/m 8	Ja	
Expressie activiteiten					
Tekenen, handvaardigheid, textiel	Uit de Kunst	2007		Ja	Invoering 2007-2008
Muziek	Muziek moet je doen	2000	1 t/m 8	Ja	
Drama	Drama moet je doen (als bronnenboek)	2004	1 t/m 8		
Zint. en lich. oefening	Bewegingsonderwijs in het speellokaal	2005	1 en 2	Ja	
	Eigen map circuitmodel Spel en beweging	2002	3 t/m 8	Ja	
Meerbegaafdheid	Zie voor materialen (document meerbegaafdheid, map E)				

Ook is er op school een klokurentabel (zie hieronder) aanwezig, waarin aangegeven is hoeveel tijd aan een vak- / vormingsgebied per week wordt besteed. Uitgangspunt is dat leerkrachten de leertijd zo effectief mogelijk gebruiken.

Om dit te realiseren stellen we ons de volgende doelen:

- a. De school plant voldoende onderwijstijd voor elk vak-en vormingsgebied
- b. De leerkrachten zorgen ervoor dat de geplande leertijd is afgestemd op de onderwijsbehoefte van de kinderen
- c. Verlies van onderwijstijd wordt tegengegaan. Voor nadere uitwerking van de competenties betreffende leertijd verwijzen we naar H. 5 kwaliteitszorg en het nog te ontwikkelen document kwaliteitsbeleid.

Op het rooster zijn de afspraken vastgelegd op schoolniveau t.a.v. de geplande onderwijstijd.

Klokurentabel:

Als school zijn we verplicht een urenoverzicht te maken. Hierin staan de vakanties en alle uren die de kinderen naar school moeten.

Elk jaar maken we een urenoverzicht. We voldoen met deze urenberekening aan de wettelijke verplichtingen

In onderstaand overzicht wordt globaal weergegeven hoeveel tijd er per week wordt besteed aan de verschillende vakken. Het gaat hier om gemiddelden die wel wat kunnen variëren per leerjaar en per periode van het jaar. Ook willen we aansluiten bij de behoefte van de jaargroep.

Verdeling van de tijd over leer- en vormingsgebieden:

Groep	1	2	3	4	5	6	7	8
Lich. en zintuigelijke oefening	3,15	3,15	2,15	1,30	1,30	1,30	1,30	1,30
Taalontwikkeling (lez., schr., taal,ict)	3,30	4,30	8,00	10,15	8,15	8,15	7,30	7,45
Rekenen en wiskunde	0,30	1	3,15	3,45	4,30	4,30	4,00	4,30
Engelse taal	0	0	0	0	0	0	1,00	1,00
Wereldoriëntatie	0	1,30	0,30	0,30	3,45	3,45	3,00	3,45
Sociale redzaamheid en verkeer	2,30	1,00	0,30	0,30	0,30	0,30	1,00	0
expressieactiviteiten	7,45	9,30	5,00	3,00	3,30	3,30	4,00	3,30
godsdienst	2,30	2,30	2,30	2,30	2,30	2,30	2,30	2,30
pauze	1,15		1,15	1,15	1,15	1,15	1,15	1,15
Totaal aantal uren per week	21,15	23,15	23,15	23,15	25,45	25,45	25,45	25,45

2.4 Kinderen, die extra zorg behoeven en leerling-gebonden financiering

Artikel 8 lid 4 wpo geeft aan: Ten aanzien van leerlingen **die extra zorg behoeven**, is het onderwijs gericht op individuele begeleiding die is afgestemd op de behoeften van de leerling. In lid 6 staat: De scholen voorzien in een **voortgangsregistratie** omtrent de ontwikkeling van leerlingen die extra zorg behoeven.

Op de Constantijnschool proberen we ons onderwijs zoveel mogelijk af te stemmen op de verschillende leer- en ontwikkelingsbehoefte van ieder kind. Wij vinden het belangrijk dat er recht gedaan wordt aan de individuele mogelijkheden van elke leerling.

Om dit te realiseren stellen we ons de volgende doelen:

1. Het zo nauwkeurig mogelijk volgen van de ontwikkeling van elke leerling
2. Problemen signaleren, diagnosticeren, interveniëren en evalueren.
3. Aansluiten bij het niveau van iedere leerling.
4. Optimaliseren van kennis van de leerkracht (zie verder zorgplan).

Beleid eigen leerweg (meerbegaafdheid, doubleren, versnellen en vertragen)

Sommige kinderen hebben extra zorg nodig om zich optimaal te kunnen ontwikkelen.

Dit vraagt om een tijdige signalering, diagnosticeren en een handelingsgerichte aanpak.

Hierbij gaan we uit van de kennis die op onze school aanwezig is om leerlingen met een versnelde en vertraagde ontwikkeling te begeleiden. In de groepsmappen van de leerkrachten en in documentenmap E is een beleidsstuk waarin beschreven staat hoe we handelen bij een eigen leerweg.

Cyclisch proces van zorg

We streven naar een cyclisch proces van signaleren, diagnosticeren, remediëren en evalueren.

Alle factoren die betrekking kunnen hebben op de ontwikkeling van ieder kind proberen we zo goed mogelijk in kaart te brengen. Alle gegevens worden geregistreerd in ons Leerling Volg Systeem (LVS).

Bij het signaleren en diagnosticeren kijken we naar kindkenmerken, leerkrachtgedrag, de leeromgeving, de school, het gezin of andere maatschappelijke factoren. Dit alles in wisselwerking met elkaar.

De groepsleerkracht wordt bij de uitvoering van de zorg ondersteund en of gecoacht door de intern begeleider. Ook kan de leerkracht zonodig ondersteund worden door de remedial teacher.

Wanneer er structureel een aantal weken r.t. gegeven wordt, waarbij remediërend materiaal wordt gebruikt, wordt er door de groepsleerkracht, c.q. IB, een handelingsplan gemaakt.

De intern begeleider voert zes keer per jaar groepsbesprekingen. Tijdens deze groepsbesprekingen worden de vorderingen en hulpvragen van de leerlingen besproken. Handelingsplannen worden gemaakt of bijgesteld.

De zorgleerlingen worden tevens besproken tijdens de leerlingbesprekingen, die ook zes keer per jaar plaatsvinden.

Wanneer onze zorg niet toereikend genoeg blijkt te zijn, wordt het kind besproken in het zorgplatform (CLZ), waarbij externe deskundigen betrokken zijn. Indien nodig volgt een aanmelding bij de PCL voor plaatsing op het SBO. Dit alles gaat in overleg met ouders. De ouders geven uiteindelijk toestemming.

Zorgplan

In het kader van WSNS wordt het zorgplan jaarlijks vastgesteld. Voor de leerlingenzorg in het WSNS-kader verwijzen we naar dit zorgplan.

Leerlinggebondenbudget

Voor ons beleid over het leerlinggebondenbudget verwijzen we naar de schoolgids en naar document leerlinggebonden financiering in documentenmap E van onze school.

2.5 Onderwijs aan langdurig zieke kinderen

Artikel 9a wpo gaat over: Ondersteuning bij het onderwijs aan zieke leerlingen.

1. Bij het geven van onderwijs aan een leerling die is opgenomen in een ziekenhuis of die in verband met ziekte thuis verblijft, kan het bevoegd gezag van een school worden ondersteund.
2. De ondersteuning bedoeld in het eerste lid wordt verzorgd door:
 - a. een educatieve voorziening, een ziekenhuis of
 - b. schoolbegeleidingsdienst als bedoeld in artikel 179, indien de leerling is opgenomen in een ziekenhuis niet zijnde een academisch ziekenhuis dan wel indien de leerling in verband met ziekte thuis verblijft.

Sinds 1 augustus 1999 zijn basisscholen zelf verantwoordelijk voor het onderwijs aan langdurig zieke kinderen. Een uitzondering hierop zijn kinderen die in een academisch ziekenhuis worden behandeld.

Het gaat om die kinderen die gedurende langere tijd in een ziekenhuis zijn opgenomen of langdurig ziek thuis zijn. Voor kortdurende ziekmeldingen kunnen de bestaande schoolafspraken worden gehandhaafd.

Het is van groot belang, dat de school tijdens het ziek zijn contacten organiseert met het zieke kind. Het is natuurlijk belangrijk ervoor te zorgen dat het leerproces zo goed mogelijk doorloopt. Nog belangrijker is het gevoel van het zieke kind “erbij te blijven horen”. Dat kan op allerlei manieren plaatsvinden. Het zieke kind kan worden bezocht door de groeps-

lera(r)en) en medeleerlingen en/of op bepaalde tijden volgens afspraak de school bezoeken. Als dit om medische redenen niet mogelijk is, kan er gebruik gemaakt worden van bv. video-opnamen in de klas en/of thuis, telefonisch contact met klasgenootjes en evt. contact met behulp van e-mail en webcam.

Het spreekt vanzelf, dat brieven, kaartjes en tekeningen een belangrijke rol spelen in het onderhouden van het contact tussen school en het zieke kind.

Per situatie wordt bekeken wat de mogelijkheden van zijn. Veel hangt af van de medische behandeling en de draagkracht van kind, ouders en school.

De school kan deze activiteiten natuurlijk alleen in goed overleg met de ouders van het zieke kind uitvoeren. We realiseren ons, dat de ouders van een langdurig ziek kind een moeilijke periode doormaken en dat er op verschillende gebieden veel van hen wordt gevraagd.

Volgens de wet: Ondersteuning aan zieke leerlingen, kan de school een beroep doen op de schoolbegeleidingsdienst. Voor De Constantijnschool is dat SBD Centraal Nederland.

Medewerkers van CN kunnen scholen helpen bij het zo goed mogelijk begeleiden van het onderwijsproces tijdens de periode van ziekte.

De procedure, die wij binnen onze school volgen om in zo'n geval beslissingen te kunnen nemen is als volgt:

1. Als duidelijk is, dat een leerling van onze school langer dan 2 weken in een ziekenhuis wordt opgenomen of ziek thuis is, neemt de groepsleerkracht en/of de intern begeleider van de school contact op met de ouders om de situatie door te spreken.
2. De groepsleerkracht(en) en de intern begeleider nemen in overleg met de directie en de ouders van het zieke kind het besluit wel of geen externe hulp van de schoolbegeleidingsdienst in te schakelen.
3. De school ontwikkelt in overleg met de ouders een planmatige aanpak. (wel of niet met externe begeleiding)
4. De school blijft verantwoordelijk, voor de te ontwikkelen en uit te voeren aanpak. Tijdens het uitvoeren van de aanpak vindt regelmatig overleg met de ouders plaats

2.6. Consequenties voor de meerjarenplanning

1. Bij bewegingsonderwijs voldoen we niet aan kerndoelen. Hier ondernemen we dit jaar nog geen actie op (zie H.6)
2. Invoering nieuwe taalmethode. Stapsgewijs invoeren (zie H.6)
3. Invoering van Tekst Verwerken. In één keer invoeren (zie H. 6)
4. Op het moment dat dit schoolplan geschreven wordt is de wetgeving omtrent de Zorgplicht en Passend Onderwijs nog niet afgerond. Consequenties op school-, verenigings- en samenwerkingsniveau zullen uitgewerkt moeten worden als de kaders helder zijn.

3. Personeelsbeleid

3.1. Inleiding

De zorg voor personeel is cruciaal voor de kwaliteit van het onderwijs.

Op bovenschools niveau is het personeelsbeleid beschreven in het integraal personeelsbeleidsplan. Daarin is ook opgenomen op welke manier we de wettelijke eis vormgeven met betrekking tot evenredige vertegenwoordiging van vrouwen in leidinggevende taken. In dit plan wordt op basis van de visie van de school beschreven op welke manier het personeelsbeleid gekoppeld wordt aan het strategisch beleid.

3.2. Personeelsbeleid in samenhang met onderwijskundig beleid

Het personeelsbeleid omvat die maatregelen m.b.t. het personeel, die bijdragen aan de ontwikkeling en de uitvoering van het onderwijskundig beleid van de school.

Doelen van het personeelsbeleid zijn:

- het creëren van goede arbeidsvoorwaarden en een duidelijke rechtspositionele basis die zekerheid biedt en perspectieven geeft.
- Het bevorderen van een goede werksfeer en een goed werkklimaat waarin het personeel tot zijn recht komt, zich geaccepteerd en veilig voelt en waar samenwerking bevorderd wordt.
- Het komen tot verbetering en optimalisering van de kwaliteit van de arbeid
- Het realiseren van een effectieve inzet van mensen ten behoeve van de doelstelling van de school: het verzorgen van kwalitatief goed onderwijs.

Op verenigingsniveau heeft het bestuur in samenspraak met de directies in de afgelopen jaren een personeelsbeleidsplan ontwikkeld.

In dit schoolplan verwijzen we voor de ontwikkeling van het personeelsbeleid naar dat plan. Het bestuur heeft zich geconformeerd aan de CAO-primair onderwijs.

Elke vier jaar wordt er op school een Algemene School Verkenning (ASV) uitgevoerd door de Arbo Unie. Naar aanleiding van de ASV en R&I (Risico Inventarisatie), maakt de schoolleiding een plan van aanpak (zie documentenmap Constantijnschool). Beleidsmatig staat dit beschreven in het Arbobeleidsplan (zie documentenmap PCPO). Ook is er bovenschools een document over het taakbeleid ontwikkeld (zie documentenmap PCPO) (door directie, MR-en en Arbocoördinator)

Belangrijke ontwikkeling op het terrein van personeelsbeleid is het invoeren van de wet Bio. In het meerjarenplan 2007-2011 is daar ook ruimte voor gecreëerd. De schoolontwikkeling, zoals beschreven in hoofdstuk 1 en 2 zijn uitgangspunt van handelen. Binnen de door de school gestelde kaders zal elk personeelslid een eigen ontwikkeling doormaken.

Kenmerkende begrippen daarbij zijn competenties, persoonlijke ontwikkelingsplannen, coaching en begeleiding om de ingeslagen weg ook goed te vervolgen daarbij zijn de kaders van de wet BIO voor ons het uitgangspunt.

Voor een uitgebreid overzicht van de documenten, die op het terrein van personeelsbeleid aanwezig zijn in de school wordt verwezen naar de documentenmap PCPO Rijssen.

3.3 Professionalisering

Om het onderwijs aan de leerlingen zo goed mogelijk te realiseren, vinden we het belangrijk dat de leerkrachten elkaar ondersteunen, samen werken en elkaar feedback geven.

De directie, de IB, als mede de bouwcoördinatoren, hebben daarin een ondersteunende en stimulerende rol. Daarnaast coachen zij de beginnende leerkrachten, bevorderen de deskundigheid van alle teamleden. De mentrix / mentor begeleidt de stagiaires / lio-ers.

De ict-er zorgt voor een functioneel gebruik van de ict-middelen.

Wij stellen ons daarbij de volgende doelen:

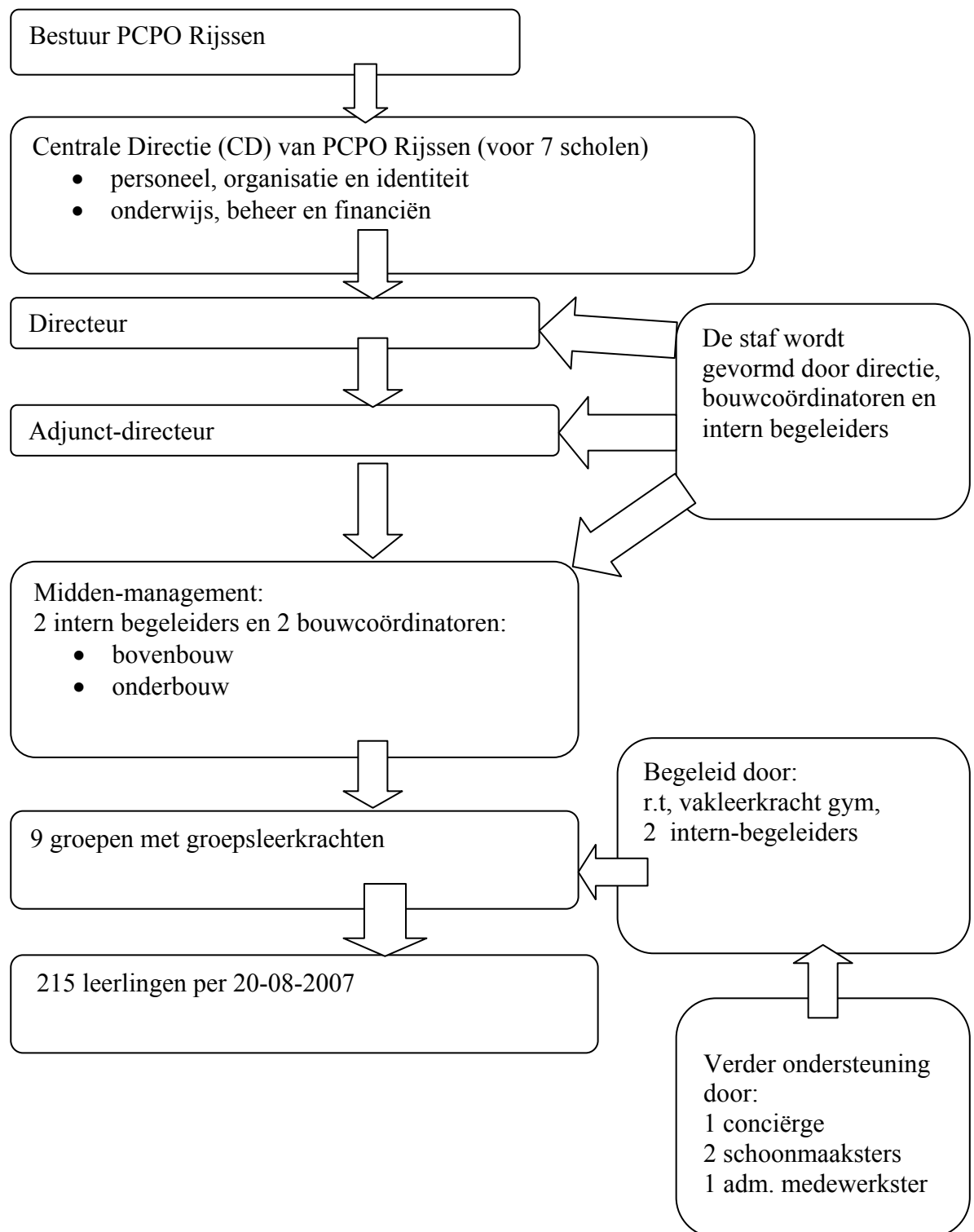
- a. De leerkrachten helpen en ondersteunen elkaar
- b. De leerkrachten werken samen en geven elkaar feedback
- c. De staf ondersteunt en stimuleert teamleden bij het werk
- d. De staf zorgt voor opvang en coaching van beginnende leerkrachten en nieuwe leerkrachten
- e. De staf bevordert de deskundigheid van de teamleden
- f. De ict-ers zorgen ervoor dat de ICT- middelen functioneel worden gebruikt

g. De directie laat stagiaires / lio-ers toe en de mentor/mentrix zorgt voor functionele begeleiding

Het onderwerp professionalisering en de doelen daarbij heeft onze school vertaald naar de competentie professionele instelling en een aantal daarbij behorende criteria (document kwaliteitszorg, doc.map E)

4. Organisatie en beleid

4.1 Organogram Constantijnschool Rijssen



4.2 Communicatie

4.2.1 Intern

Onze school vindt goede communicatielijnen met alle betrokkenen buitengewoon belangrijk. De schoolleiding zorgt daartoe voor optimale overlegstructuren. De doelen van de school en de verschillende afspraken zijn opgenomen in de groepsmappen die functioneren als een communicatiemiddel. De interne communicatie is veelal gericht op onderwijsinhoudelijke zaken. Tevens is er een gerichte communicatie met degenen die betrokken zijn bij de school (bevoegd gezag, medezeggenschapsraad, CD).

Wij stellen ons daarbij de volgende doelen:

- a. de school beschikt over een adequate overlegstructuur.
- b. de school heeft een interne communicatie gericht op de doelen van de school.
- c. de school heeft een directe communicatie met degenen die direct betrokken zijn bij de school.
- d. de school heeft drie klassenmappen die functioneren als communicatiemiddel.

4.4.2 Externe gerichtheid

De school zorgt voor functionele externe contacten .

Deze contacten worden onderhouden met de Schoolbegeleidingsdienst, scholen voor speciaal en voortgezet onderwijs , de opleidings – en nascholingsinstituten.

De school is actief binnen het samenwerkingsverband en diverse netwerken binnen de regio. (jeugdbeleid, zorgnetwerk, WSNS)

Doelen:

- a. de school onderhoudt functionele contacten met de SBD
- b. de school is actief binnen het samenwerkingsverband en de andere netwerken binnen de regio
- c. de school onderhoudt functionele contacten met de opleidings- en nascholingsinstituten
- d. de school onderhoudt functionele contacten met de school voor SO en VO
- e. de school is actief bij de voorbereiding van themaweek en bid- en dankdag.

In de notulen van de bijeenkomsten met bovengenoemde instanties staat het verloop van bovengenoemde contacten beschreven.

Voor de voorschoolse voorzieningen verwijzen we naar de notitie VVE.

Voor de contacten met het SWV verwijzen we naar het zorgplan.

4.2.3 Contacten met ouders

De school realiseert goede contacten met de ouders. Aan het begin van elk schooljaar is er voor elke groep een informatieavond. Elke vrijdag ontvangt elk gezin de weekbrief. Ook de kleuterbouw geeft een Kleuter-Contact uit. Tevens is er een website. Aan het begin van het jaar doet de school hen de aangepaste schoolgids toekomen. Mede naar aanleiding van de rapporten organiseert de school twee keer per jaar een contactavond.

Een goede afstemming tussen school en ouders vinden we heel belangrijk evenals inzicht in de opvoedingsstijl, daar dit het gedrag van de leerlingen in sterke mate beïnvloedt. We spreken van een dynamische driehoek: Leerkracht, leerling en ouder.

De i.b.-er, samen met de groepsleerkrachten, houdt de ouders op de hoogte van de handelingsplannen en beiden stimuleren onderwijsondersteunend gedrag thuis.

De school heeft met alle ouders eenmalig een kennismakingsgesprek, voordat het oudste kind op school komt. De leerkrachten gaan jaarlijks op huisbezoek om zich te laten informeren over de leerlingen en om zelf informatie te geven.

Vierjaarlijks is een ouderenquête, waarin de ouders gevraagd wordt om over verschillende zaken, betreffende de school en het onderwijs, hun mening te geven.

Doelen: de school:

- a. betreft ouders bij verschillende schoolactiviteiten zoals rapportavonden, contactavonden en kennismakingsgesprek en informatieavonden.
- b. informeert ouders d.m.v. weekbrieven en huisbezoeken.
- c. laat ouders reageren op school d.m.v. de vierjaarlijkse enquête.
- d. stimuleert onderwijsondersteunend gedrag van ouders in de thuissituatie.

Het onderwerp contacten met ouders en de doelen daarbij heeft onze school vertaald naar de competentie contacten met ouders en een aantal daarbij behorende criteria. Deze zijn te vinden in de documentenmap/ipb.

4.3 Inzet van middelen

We zetten de door het ministerie verstrekte middelen in, in overleg met de CD.

De school:

- a. zet de personele middelen voor directietaken en bouwcoördinatoren doelmatig in.
- b. zet de personele middelen voor het onderwijs in de groepen doelmatig in.
- c. zet de personele middelen voor onderwijsondersteuning in de groepen doelmatig in.
- d. zet de materiële middelen voor het onderwijsleerproces doelmatig in.
- e. zet de materiële middelen voor het realiseren van goed ICT-onderwijs doelmatig in.
- f. gebruikt ICT voor administratieve doeleinden.

In het formatieoverleg voor alle scholen van de vereniging o.l.v. de CD, worden de onder a, b en c genoemde doelen gerealiseerd. (zie formatieplan)

De overige doelen worden door de staf gerealiseerd.

We verwijzen naar het financieel jaarverslag voor verdere verantwoording van de middelen.

4.4 Schooladministratie en schoolprocedures

In dit schoolplan staat het beleid van de school met betrekking tot onderwijs. De schoolgids bevat de in de wet genoemde belangrijke schoolkenmerken voor de ouders. Ten aanzien van de leerlingen en de absentenadministratie gebruiken we het ESIS-administratiesysteem.

Op bestuursniveau ligt er een document betreffende het beleid t.a.v. evenredige vertegenwoordiging van vrouwen in de schoolleiding. (zie documentenmap PCPO)

In onze school is een klachtenregeling aanwezig. (zie documentenmap PCPO)

Alle documenten aangaande het verenigingsbeleid zijn opgenomen in documentenmap PCPO. Documenten, alleen de Constantijnschool betreffende, zijn opgenomen in documentenmap E PCPO of in de groepsmappen.

Om dit te realiseren stellen we ons de volgende doelen:

- a. Het schoolplan beschrijft het beleid van de school m.b.t de kwaliteit van het onderwijs.
- b. De schoolgids bevat, de in de wet genoemde, voor de ouders belangrijke kenmerken van de school.
- c. De school voert een overzichtelijke administratie van de leerlinggegevens en hun ouders, die nodig zijn voor de bekostiging.
- d. De school voert een overzichtelijke absentenadministratie.
- e. De school beschikt over een document betreffende evenredige vertegenwoordiging van vrouwen in de schoolleiding, waarin het bevoegde gezag op dit terrein haar beleid heeft vastgelegd.
- f. De school beschikt over een klachtenregeling.

Ten aanzien van de nadere beschrijving van bovengenoemde doelen verwijzen we naar het schoolplan, schoolgids, het Esis- administratiesysteem en de klachtenregeling (documentenmap PCPO).

4.5. Sponsoring

Alle scholen zijn verplicht om in hun schoolplan aan te geven welk beleid ze voeren met betrekking tot sponsoring.

Vijftien organisaties, waarin de besturenorganisaties en VNG zijn vertegenwoordigd, hebben in 1997 een convenant ondertekend dat handelt over sponsoring in het primair en voortgezet onderwijs.

Onze school onderschrijft dit convenant en beschouwt het als bijlage bij dit schoolplan.

De drie belangrijkste uitgangspunten van het convenant zijn:

- Sponsoring moet verenigbaar zijn met de pedagogische en onderwijskundige doelstellingen van de school. Er mag geen schade worden berokkend aan de geestelijke en/of lichamelijke gesteldheid van leerlingen. Sponsoring moet in overeenstemming zijn met de goede smaak en fatsoen.
- Sponsoring mag niet de objectiviteit, de geloofwaardigheid, de betrouwbaarheid en de onafhankelijkheid van het onderwijs en de daarbij betrokkenen in gevaar brengen
- Sponsoring mag niet de onderwijsinhoud en/of de continuïteit van het onderwijs beïnvloeden, dan wel in strijd zijn met het onderwijsaanbod en de kwalitatieve eisen die de school aan het onderwijs stelt. Het primair onderwijsproces mag niet afhankelijk zijn van sponsormiddelen.
- De medezeggenschapsraad heeft instemmingsrecht op beslissingen van het bevoegd gezag over sponsoring.

We verwijzen naar de schoolgids (blz. 24) waar ook over sponsoring wordt gesproken.

5. Kwaliteitszorg

5.1. Inleiding

Kwaliteitszorg is de basis van waaruit het onderwijs op onze school vorm gegeven wordt.

Onze school onderscheidt kwaliteit en kwaliteitszorg. We streven kwaliteit na (zie de afspraken op de verschillende beleidsterreinen); dit alles m.b.v. de kwaliteitskaarten van Cees Bos.

In dit hoofdstuk beschrijven we op welke wijze wij onze kwaliteit bewaken, borgen en verbeteren. Eerst geven we aan welke aspecten deel uitmaken van onze zorg voor kwaliteit.

Vervolgens wordt uiteengezet op welke wijze we ervoor te zorgen dat al deze aspecten in onderlinge samenhang een compleet en evenwichtig kwaliteitssysteem vormen.

5.2. Voorwaarden van onze kwaliteitszorg

Bij het vormgeven van ons kwaliteitszorgbeleid baseren we ons voorlopig op het systeem van Cees Bos.

Door systematisch na te gaan of de gewenste effecten en resultaten gehaald worden, wordt het mogelijk het beleid waar nodig bij te sturen.

In die zin wordt ook gebruik gemaakt van de plan-do-check-act cyclus in het INK-model kort weergegeven door leren en verbeteren.

De staf is er verantwoordelijk voor dat het hierna beschreven kwaliteitszorgsysteem uitgevoerd wordt. Tot die taken horen onder andere:

- het systematisch doorlopen van de kwaliteitscyclus bij de activiteiten m.b.t kwaliteitszorg

- het vastleggen van taken en het bewaken van de samenhang;
- het vastleggen en bewaken van teamafspraken;
- het creëren van draagvlak.
- het bevorderen van professionele kennis en vaardigheden bij de leraren
- het organiseren van een op kwaliteitsverbetering gerichte samenwerking (w.o. het systematisch geven van feedback).

Voor de leerkrachten geldt, dat zij betrokken zijn op en zich medeverantwoordelijk weten voor de kwaliteit van het onderwijs op de school als geheel. Dit vanuit de opvatting, dat voorwaarde voor ontwikkelend onderwijs slechts mogelijk is, als er sprake is van een professionele cultuur.

Kenmerkend daarvoor zijn: ontwikkelend vakmanschap; betrokkenheid; verantwoordelijkheid, niet alleen voor de eigen taak, maar voor het onderwijs op de school als totaliteit; bereidheid tot reflecteren op eigen handelen.

Onze school maakt zijn maatschappelijke taak waar door goede contacten te onderhouden met voor ons onderwijs relevante collega scholen, instanties, verenigingen en overige organisaties. Over de activiteiten, die we in dit kader doen en de effecten, die dat ons inziens oplevert leggen we verantwoording af naar de betreffende instanties en naar ons bestuur en de ouders. Het voorgaande schetst het kader en de sfeer van waaruit wij kwaliteitszorg vorm geven.

5.3. De inrichting van onze kwaliteitszorg

Bij de inrichting van onze kwaliteitszorg is het schoolplan het richtinggevende document bij de kwaliteitsverbetering. Daarnaast gebruiken we het jaarlijks op te stellen jaarplan om de vinger aan de pols te houden en het schoolplan bij te stellen.

Beide documenten hangen nauw met elkaar samen en zijn een belangrijk hulpmiddel bij het systematisch doorlopen van de kwaliteitscyclus. Binnen ons kwaliteitssysteem maken we gebruik van een drieslag.

1. Schoolplan cyclus
2. Jaarplan cyclus
3. Kwaliteitskaartencyclus

5.3.1. Schoolplancyclus

Voor het samenstellen van het schoolplan hanteren wij de volgende werkwijze:

We starten met een nauwgezette bepaling van hoe de stand van zaken met betrekking tot alle beleidsaspecten van de school is. Een aantal onderdelen die bij deze zogenaamde positionering gebruikt worden zijn ook onderdeel van een kortere cyclus in ons kwaliteitbeleid.

We starten met het opstellen van een sterke zwakte analyse. (SWOT)

Voor de positionering gebruiken we de volgende middelen, werkwijzen:

Gegevens	Werkwijze
Evaluatie van de schoolplanperiode 2003-2007	De staf analyseert de evaluaties van de afgelopen jaren en trekt conclusies.
Leerlingenprestaties	Kwalitatieve en kwantitatieve ontwikkeling van de leerlingenpopulatie ook in relatie met de ontwikkeling op de collegascholen. Hierbij valt te denken aan: - Gegevens over de uitstroom naar het voortgezet onderwijs in de afgelopen periode. - Cito-eindtoets groep 8 - Cito Begrijpend lezen gr. 4,6,8

	<p>- AVI Technisch lezen eind gr. 3,4,5,6 - Cito Spelling 4,6,8 - Cito Rekenen 3,4,5,6,7,8 -Sociaal Emotionele Ontwikkeling (bijvoorbeeld schoolwelbevinden)</p> <p>De aanbeveling is om twee analyses te maken m.b.t. de toets gegevens: a. Hoe scoorde een groep leerlingen in de achtereenvolgende jaren. (Trendanalyse van een bepaalde groep door de schoolperiode heen) b. Hoe scoorde een groep 3 de afgelopen 4 jaren.</p>
Gegevens over het functioneren van de zorg	<p>Overzicht aantal zorgleerlingen en de problematiek.</p> <p>Zorgkoffers Gegevens over uitstroom naar so</p> <p>Gegevens over rugzakleerlingen Uren RT buiten de groep in de afgelopen jaren Uren IB afgelopen jaren</p> <p>Overige zorg Onderwijskundige ontwikkeling en zorg</p>
Tevredenheid van ouders Tevredenheid van leerlingen Tevredenheid van leerkrachten	<p>Uitslag ouderenuquête. Rapportcijfer, plus- en minpunten</p> <p>Uitslag tevredenheidspeiling leerlingen 2007</p> <p>Uitslag o.a. teamdag en risico-inventarisatie.</p>
Externe rapportages en beoordelingen: -Inspectierapporten over deze periode	<p>RIE- analyse en uitkomsten van kwaliteitsinstrument (Kwaliteitskaarten Cees Bos) Quickscan Jaarverslagen Vertrouwenspersoon enz. Inspectierapport</p>
Samenstelling van de leerling-populatie over de afgelopen jaren en prognose op dit gebied	<p>Analyse op basis van de wegingcijfers van de leerlingen. Denk hierbij ook aan nieuwbouwplannen e.d.</p>
Samenstelling van het schoolteam en te verwachten ontwikkelingen in de nieuwe schoolplanperiode	<p>Zijn er veel wisselingen te verwachten? Hoe is de expertise verdeeld? Op welke terreinen zou expertise gewenst zijn?</p>

Naast bovengenoemde sterkte/zwakteanalyse wordt bij het opstellen van het nieuwe schoolplan rekening gehouden met:

- strategisch beleid van de schoolvereniging
- maatschappelijke ontwikkelingen
- onderwijsinhoudelijke ontwikkelingen.

We vinden het belangrijk dat we het schoolplan mede vorm willen geven vanuit de organisatie en dat het team de mogelijkheid krijgt om zich uit te spreken over toekomstige ontwikkelingen.

Rapportage aan: Bevoegd gezag, medezeggenschapsraad, team en betrokken instanties.

Te gebruiken bij: evaluatie, opstellen en bijstellen van het schoolplan en het jaarlijkse actieplan.

Eén keer per 4 jaar stelt de staf, het team gehoord hebbende, doelen vast voor het onderwijs, en beschrijft dit in het schoolplan. Eens in de vier jaar stelt het team, op initiatief van de staf, doelen voor het onderwijs vast (op basis van de analyse van de uitgangspositie). Deze doelen worden vastgelegd in de missie en visie.

5.3.2. Jaarplancyclus

Systematische evaluatie van beoogde beleidsresultaten en de kwaliteit van onderwijs en leren

De directie stelt jaarlijks een evaluatie op (n.a.v. de jaarplannen) voor evaluatie van de beleidsdoelen. Evaluatie van de leerresultaten zijn een vast onderdeel van dit plan. (zie jaarverslag)

De evaluatie van de beleidsresultaten die m.b.v. het jaarlijkse plan worden nagestreefd gebeurt aan de hand van de volgende instrumenten (afhankelijk van de aard van het na te streven resultaat):

- Klassenbezoeken om na te gaan in hoeverre beleidsvoornemens en schooldoelstellingen worden gerealiseerd. Daarnaast vinden klassenbezoeken plaats in het kader van het geven van feedback op het onderwijsgedrag.
- Functionerings- en beoordelingsgesprekken
- Interviews met ouders, leerlingen, teamleden en leden van het bevoegd gezag.
- Toetsinstrumenten om leerresultaten vast te stellen (zie bijlage).
- Inspectierapporten
- Risico-inventarisaties

Het jaarlijkse actieplan wordt ieder jaar opgesteld met behulp van een schema dat ontleend is aan XQ – de systeemmanager.

<i>nieuw beleid</i>	<i>continuering van beleid</i>	<i>Implementatie van beleid</i>
Korte omschrijving van het onderwerp:		
Waarom doen we dit?		
Waarmee moeten we rekening houden bij de invoering?		
Wat beloven we te realiseren?		
Hoe gaan we dat doen?		
Wie is er verantwoordelijk voor het proces?		
Hoe meten we tussentijds of we op de goede weg zitten?		
Hoe meten we het eindresultaat?		
Wanneer zijn we tevreden?		
Hoe borgen we de resultaten?		

Rapportage aan: Bevoegd gezag, medezeggenschapsraad en team.

Te gebruiken bij: Opstellen actieplan en bijstellen en/of opstellen schoolontwikkelingsplan tijdens een jaarlijkse studiemiddag waarin de voortgang van het vierjarig beleidsplan wordt geëvalueerd.

Doel van deze middag is verder:

- conclusies trekken uit de resultaten van het evaluatieplan en op basis hiervan jaarlijkse acties vaststellen (met per actie beoogde resultaten) t.b.v. de voortgang van het vierjarig beleidsplan.
- het jaarlijks opstellen van een schoolontwikkelbeleid. Het scholingsbeleid sluit aan op de schoolontwikkeling zoals die is omschreven in het schoolontwikkelingsplan. Daarnaast blijft er in het scholingsbudget ruimte voor persoonlijke ontwikkeling van leraren op basis van de afspraken in de persoonlijke ontwikkelingsplannen (POP's).

5.3.3. Kwaliteitskaartencyclus

Gedurende de 4 jaren van het schoolplan gaat de staf na in hoeverre de schooldoelstellingen zijn gerealiseerd. Daarbij wordt gebruik gemaakt van de Quick Scan.

De volgende kaarten worden daarvoor gebruikt volgens onderstaand schema (blz. 29 Cees Bos):

Kaart	2007-2008	2008-2009	2009-2010	2010-2011
Vakmatige beheersing				X
Gebruik leertijd			X	
Pedagogisch handelen	X			
Didactisch handelen	X			
Zorg voor leerlingen		X		
Opbrengstgerichtheid (aangevuld met leerstofoverstijgende opbrengsten)			X	
Gericht op kwaliteit		X		
Professionele instelling	X			
Interne communicatie				X
Externe gerichtheid				X
Burgerschap en sociale integratie		X		
Contacten met ouders			X	
Veiligheid		X		

5.3.4 Evaluatie schoolplan

In het vierde uitvoeringsjaar wordt de balans opgemaakt van de resultaten van de afgelopen schoolplanperiode. Naast de eigen gegevens wordt ook gebruik gemaakt van de gegevens van de inspectierapporten om inhoudelijk vast te stellen waar de school zich ten aanzien van onderwijskundige ontwikkeling op dit moment bevindt.

Alle gegevens uit deze en hiervoor genoemde acties worden door de directeur geanalyseerd op sterke en zwakke punten (SWOT-analyse). Deze wordt gepresenteerd op een studiedag/dagen voor het team, waarbij ook informatie verstrekt wordt over relevante ontwikkelingen van dat moment en in de nabije toekomst.

Op basis van deze informatie en met gebruik maken van de inzichten en ideeën van de leerkrachten worden missie en visie van de school waar nodig geactualiseerd en bijgesteld en worden strategische doelen geformuleerd voor de nieuwe schoolplanperiode.

Deze visie en de daarop gebaseerde strategische doelen vormen de basis voor de verdere invulling van het schoolplan.

Gezien de formele status van dit document wordt dit vastgesteld door MR en bestuur van de school. Ouders worden middels de schoolgids op de hoogte gesteld van de hoofdlijnen van beleid, zoals dat vastgesteld is in het schoolplan.

5.4. Consequenties voor de meerjarenplanning

De meerjarenplanning, zoals die in hoofdstuk 5 wordt weergegeven zal elk jaar tot drie acties leiden:

- a. evaluatie van het jaarplan
 - procesevaluatie
 - eindevaluatie
- b. opstellen jaarplan voor het komend cursusjaar.
- c. opstellen borgingsschema voor proces- en eindevaluatie en voor borging van in het verleden ingezette verbeteringsprocessen.

6. Meerjarenplanning

6.1. Inleiding

In dit hoofdstuk starten we met een overzicht van de veranderingsonderwerpen in de komende schoolplanperiode. Daarbij wordt zo concreet mogelijk aangegeven welke resultaten we ten aanzien van deze onderwerpen in de komende 4 jaren nastreven. Waar dat relevant is zullen we een inschatting maken van de materiële kosten en indien van toepassing personele kosten, die een bepaalde verandering met zich mee zullen brengen.

Vervolgens geven we in een globale planning aan wanneer deze onderwerpen aan de orde zullen komen

Op basis van dit meerjarenplan wordt jaarlijks een gedetailleerd jaarplan opgesteld. Bij de opstelling van zo'n jaarplan zal rekening gehouden worden met de resultaten van het voorgaande schooljaar.

6.2. Veranderingsonderwerpen en omschrijvingen

1. We zijn een school die werkt vanuit een leerstofjaarklassensysteem met adaptieve kenmerken. Die sterke kant van ons onderwijs willen we niet loslaten. De adaptieve kenmerken vertalen zich o.a. in het gegeven dat we niet alleen vanuit het leerstofaanbod denken maar ook vanuit onze observaties vorm en inhoud willen geven aan het onderwijs. Dat vertaalt zich in de onderbouw o.a. door het implementeren van schatkist en het werken met een kleine (instructie) kring. Daarnaast willen we aan het einde van de schoolplanperiode vanuit het zaakvakonderwijs meer ruimte geven aan kinderen om zelfstandig- en samen te werken vanuit opdrachtkaarten. In de groepen 3, 4 en 5 willen we dat ook doen door de inzet van zelfontdekkende materialen. De digitale schoolborden zullen de komende jaren ook hun intrede doen bij ons op school en wij willen met deze borden de kwaliteit van de instructie vergroten zonder daarbij

de leerling weer afhankelijk te maken van de leerkracht. Daarnaast zien we veel mogelijkheden deze borden in te zetten bij instructiemomenten en het zaakvakkenonderwijs. Ook uitgevers springen steeds meer in op het gebruik van digitale schoolborden en ontwikkelen software bij de methoden. Om zelfstandigheid, differentiatie in instructie, verwerking en zorg in de groep mogelijk te maken willen wij gaan werken met een takenkaart. Doelstelling daarbij is ook dat wij kinderen meer eigenaar willen laten worden van hun eigen leerproces. Implementatie van bovengenoemde zaken willen we onder andere realiseren door middel van collegiale consultatie en de inzet van externe ondersteuning. Daarnaast is ons kwaliteitsbeleid zodanig opgezet dat we vroegtijdig bij kunnen sturen wanneer we ons doel niet lijken te gaan halen.

2. Vernieuwen van methoden voor Taal, Begrijpend lezen, Aardrijkskunde en Godsdienstonderwijs. Invoering van een LVS Sociaal Emotionele Ontwikkeling en een vragenlijst voor leerkrachten rondom hun welbevinden op school (zo mogelijk geïntegreerd).
3. Strategisch Beleidsplan PCPO Rijssen, (Zie doc. map PCPO Rijssen) waaronder Passend onderwijs. Recent zijn voorstellen door het Ministerie van OC&W geformuleerd betreffende de zorgplicht en passend onderwijs. Door deze ontwikkelingen staan we voor de uitdaging leerlingen met een beperking of handicap op te nemen in de school. Het Speciale Basisonderwijs zal dan in toenemende mate de functie krijgen haar kennis, expertise en vaardigheden, via bijvoorbeeld hun ambulante diensten, in te zetten ter ondersteuning aan de basisscholen deze leerlingen op goede wijze te begeleiden.

Hoe beschrijven we veranderingsonderwerpen?

In elk jaarplan staan alle veranderingsonderwerpen beschreven. Dit gebeurt SMART. We doen dit volgens een vaststaand schema (zie H. 5)

Hieronder noemen we de veranderingsonderwerpen en vertellen wat we ermee bedoelen.

Voor een smartomschrijving verwijzen we naar het jaarplan.

6.3. Overzicht onderwerpen in de schoolplanperiode 2007-2011

(veranderingsonderwerpen en aandachtsonderwerpen)

Hieronder is een werkdokument geschreven. We streven om ons te houden aan de genoemde jaren. Het kan echter zijn dat een onderwerp meer tijd nodig heeft, of dat een onderwerp opschuift in de tijd. Ook kan het voorkomen dat er een veranderingsonderwerp moet worden toegevoegd (bijv. n.a.v. inspectierapport, of wettelijk nieuw onderwerp)

Een veranderingsonderwerp is een onderwerp dat nog niet eerder is behandeld. Een aandachtsonderwerp is een onderwerp dat op zich bekend is, maar aandacht behoeft.

De volgende veranderingsonderwerpen komen in de schoolplanperiode aan de orde: (voor een SMART beschrijving zie het jaarplan).

6.3.1 Veranderingsonderwerpen schoolplanperiode

Onderwerp	doelgroep	2007-2008	2008-2009	2009-2010	2010-2011
<i>Kleine kring</i>	Gr. 1 en 2	X	X		
<i>Invoeren SCOL (sociaal emotioneel ontwikkelingsmodel)</i>	Gr. 1-8	X			

<i>Zaakvakonderwijs</i>	Gr. 5-8	X	X	X	
<i>Directe/effectieve instructie</i>	Gr. 1-8	X			
<i>Plan-kiesbord en Takenkaart</i>	Gr. 1-8	X	X(4-8)	X(1-2)	X
<i>Invoering taalmethode</i>	Gr. 4-8	X (4 t/m 6)	X (gr.7)	X (gr. 8)	
<i>Implementatie taalmethode</i>	Gr. 4-8		4-7	7	8
<i>Invoering/implementatie Aardrijkskunde</i>	Gr. 1-8		X	X	
<i>Invoering/implementatie vernieuwde Veilig Leren Lezen</i>	Gr. 2, 3			X	X
<i>Invoering geschiedenis methode</i>	Gr. 1-8				X
<i>Passend onderwijs</i>	STAF	X	X	X	X
<i>Structurele inzet digitaal schoolbord en uitbreiding naar meer groepen</i>	Team		X	X	X

6.3.2 Aandachtsonderwerpen schoolplanperiode

Onderwerp	doelgroep	2007-2008	2008-2009	2009-2010	2010-2011
<i>Implementatie schatkist (vanuit observaties)</i>	Gr. 1,2	X	X	X	
<i>Zelfstandig werken zelfcorrigerende materialen</i>	Gr. 3-5		X	X	
<i>Implementatie SCOL</i>	Gr. 1-8		X		
<i>Invoering Tekstverwerken</i>	Gr. 4-8	X			
<i>Implementatie Tekstverwerken</i>	Gr. 4-8		X		
<i>Invoering Godsdienstmethode</i>	Gr. 1-8		X		
<i>Invoering POP-leerkrachten</i>	Team	X	X	X	X
<i>Collegiale consultatie in kader onderwijskundige ontwikkeling en POP</i>	Team	X	X	X	X

<i>Ervaringen opdoen met digitaal schoolbord</i>	Leerkracht en Team	X (in groep 6)			
--	--------------------	----------------	--	--	--

6.4 Meerjarenplanning 2007 - 2011

Wanneer?	Wat?
2007 – 2008	
1. sept-juni	Schatkist voor groep 1 en 2: vier thema's per jaar; Uitbouw en borging - vanuit observaties - inzet leerbronnen - extra 'instructie' kleine kring, toegespitst op woordenschat
2. sept-juni	Invoeren SCOL voor groep 1 - 8
3. sept-juni	Taalmethode groep 4 – 6 invoeren
4. sept-juni	Invoeren begrijpend lezen groep 4 - 8
5. sept-juni	Directe/effectieve instructie
6. sept-juni	POP-leerkrachten i.c.m. collegiale consultatie
7. sept-juni	Digitaal schoolbord
8. sept-juni	Zaakvakkenonderwijs
9. sept-juni	Invoeren Uit de Kunst
10. sept-juni	Nieuwe versie Avi
11. sept-juni	Nieuwe versie Cito Rekenen en Wiskunde
2008 - 2009	
1.	Taalmethode: implementatie groep 4 - 6 en invoeren groep 7
2.	Begrijpend lezen: implementatie groep 4 - 8
3.	SCOL implementatie groepen 1 - 8
4.	Differentiatie van: a. effectieve instructie, b. takenkaart, c. instructies
5.	Zelfstandig werken en zelfcorrigerende materialen groepen 3 - 5
6.	Schatkist voor groep 1 en 2 (zie 2007-2008)
7.	Zaakvakkenonderwijs
8.	Aardrijkskunde invoeren groepen 1 - 8
9.	Godsdienst nieuwe methode voor groep 1 - 8 invoeren
10.	Digitaal schoolbord structureel inzetten in bepaalde groepen
11.	POP-leerkrachten i.c.m. collegiale consultatie
12.	Implementatie Uit de Kunst
2009 – 2010	
1.	Nieuwe leesmethode groep 3: aanvankelijk lezen invoeren
2.	Schatkist voor groep 1 en 2
3.	Taalmethode: implementatie groep 4 - 7 en invoeren groep 8
	Implementatie aardrijkskunde groep 1 - 8
4.	Voor groep 5 t/m 8: Effectieve instructie: takenkaart, instructietafel - werken naar interesse - leervormen aanpassen

	<ul style="list-style-type: none"> - leerdoelen - meervoudige intelligentie - 1 verhaal uit Topondernemers - recht doen aan verschillen tussen kinderen - bij instructietafel (4x per week) extra instructie; concrete opbrengst
5.	Digitaal schoolbord structureel inzetten in bepaalde groepen
6.	POP-leerkrachten i.c.m. collegiale consultatie
2010 – 2011	<ul style="list-style-type: none"> - Invoering geschiedenismethode - Wordt nader ingevuld aan de hand van de evaluaties van de voorgaande jaren